



DAWID MACIEJCZUK
Uniwersytet Wrocławski
Instytut Archeologii
ORCID: [0000-0002-3044-0467](https://orcid.org/0000-0002-3044-0467)

KRZYSZTOF JAWORSKI
Uniwersytet Wrocławski
Instytut Archeologii
ORCID: [0000-0002-0445-6262](https://orcid.org/0000-0002-0445-6262)

ROZWAŻANIA O SUDECKIEJ TROI. NA KANWIE BADAŃ ARCHEOLOGICZNYCH NA ŚREDNIOWIECZNYM GRODZISKU W KAMIENNEJ GÓRZE, WOJ. DOLNOŚLĄSKIE, W 2018 ROKU

REFLECTIONS ON THE SUDETIC TROY. SURVEY STUDIES ON THE LOWER SILESIAN MEDIEVAL STRONGHOLD IN KAMIENNA GÓRA IN 2018

ABSTRACT: Medieval Silesian written sources mention several times a castle under the name of Landeshut, located within the present-day town of Kamienna Góra. It bears the same name in documents from the 13th century and later. In fact, the stronghold was located not within the walls of the medieval town, but on Zamkowa Góra [Castle Mountain] adjacent to it from the east. It was not until 2018 that the first archaeological study was undertaken there, which yielded up results indicating that the first fortifications on the hill can be traced back to the Early Middle Ages. The excavations have also provided a new insight into the mutual relations between the town of Landeshut and the Landeshut Castle in the Late Middle Ages, mainly in the late 13th and 1st half of the 14th century.

KEYWORDS: Middle Ages, early modern period, military architecture, Silesian–Czech relations in the Middle Ages, castle–city relations

Jedną z najważniejszych arterii komunikacyjnych przecinających pasmo górskie Sudetów jest Brama Lubawska. Termin ten od dawna stosowany był

zarówno przez geografów¹, jak i przez historyków² oraz archeologów³, chociaż dopiero od niedawna, wraz z opracowaniem nowego podziału fizycznogeograficznego Polski, formalnie stanowi odrębny mezoregion, wchodzący w skład Sudetów Środkowych (332.41 – Brama Lubawska)⁴. We wcześniej wydzielano na tym obszarze różne jednostki geograficzne: Bramę Lubawską (ale w węższym zakresie terytorialnym) na południu, Kotlinę Kamiennogórską w środkowej części i Kotlinę Marciszowską na północy. Osią Bramy Lubawskiej jest dolina rzeki Bóbr, mającej swoje źródła we wschodniej części Karkonoszy, po dzisiejszej czeskiej stronie granicy, w pobliżu miasta Žacléř. Brama Lubawska, przez geografów formalnie powiązana z Sudetami Środkowymi, właśnie ze względu na biegnącą wzdłuż niej dolinę Bobru, stanowi stosunkowo szeroką rubież (krajobrazową i historyczno-kulturową) pomiędzy Sudetami Zachodnimi a Sudetami Środkowymi. Na zachód od Bramy Lubawskiej rozciągają się zachodniosudeckie pasma Karkonoszy i Rudaw Janowickich, na wschód zaś należące do Sudetów Środkowych Góry Krucze i Czarny Las (jednostki należące do pasma Gór Kamiennych). Od północy Bramę Lubawską zamykają zachodniosudeckie Góry Kaczawskie i środkowosudeckie Góry Wałbrzyskie, pomiędzy którymi – m.in. przez Przełęcz Domanowską – biegnie północny odcinek geograficznej granicy między Sudetami Zachodnimi a Środkowymi. Brama Lubawska nie stanowi przy tym zupełnie płaskiego obniżenia otoczonego ze wszystkich stron wyższymi pasmami. Jest ona morfologicznie bardzo zróżnicowana. W wielu miejscach stosunkowo wysokie wzniesienia, budowane z różnych rodzajów skał, dochodzą niemal do samego koryta Bobru i jego dopływów. Dlatego też geografowie, chociaż nie wszyscy, używają również dla południowego, górzystego fragmentu Bramy Lubawskiej terminu Wzgórz Bramy Lubawskiej⁵. Najwyższym szczytem Wzgórz Bramy Lubawskiej jest Koszuta (840 m n.p.m.), jednak wiele tamtejszych kulminacji nie przekracza swą wysokością 500 m. Jednym z takich nieco niższych szczytów jest Zamkowa Góra (472 m n.p.m.), leżąca w granicach miasta Kamienna Góra (niem.

¹ Wojciech Walczak, *Sudety*, Warszawa 1968, s. 26.

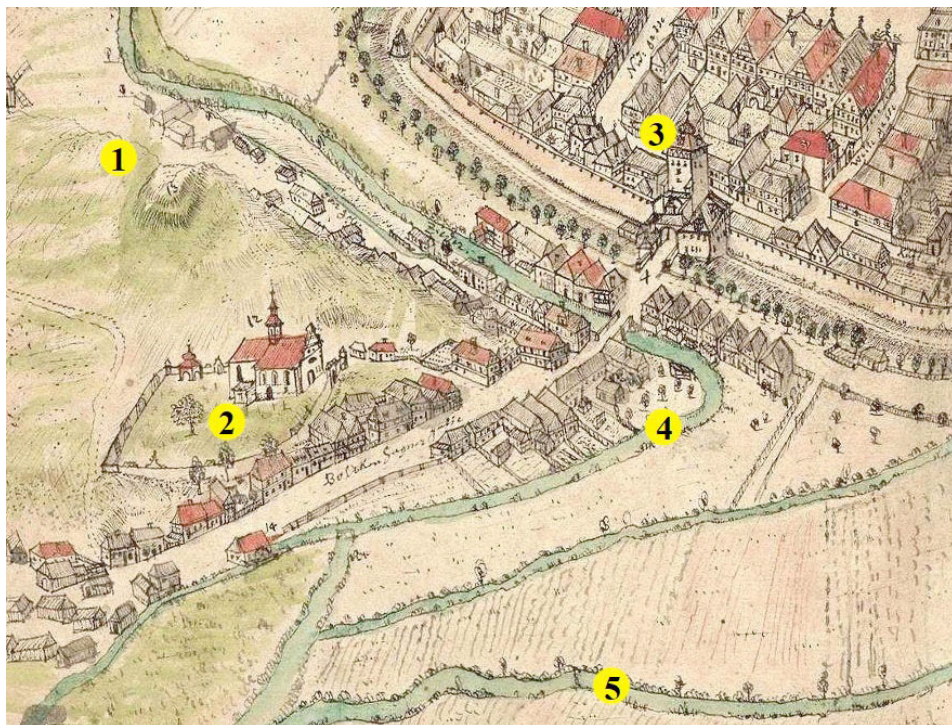
² Przemysław Wiszewski, *Świat na pograniczu. Dzieje Lubawki i okolic do 1810 r.*, Wrocław 2015 (Historia obok. Studia z dziejów lokalnych, 4), s. 26.

³ Krzysztof Jaworski, *Grody w Sudetach (VIII–X w.)*, Wrocław 2005, s. 263.

⁴ Jerzy Solon, et al. *Physico-geographical mesoregions of Poland: Verification and adjustment of boundaries on the basis of contemporary spatial data*, „Geographia Polonica”, 91 (2018), 2, s. 143–170.

⁵ *Słownik geografii turystycznej Sudetów*, t. 8: *Kotlina Kamiennogórska, Wzgórz Bramy Lubawskiej*, red. Marek Staffa, Wrocław 1997, s. 12–13.

Landeshut). To niewysokie wzniesienie znajduje się jednak w bardzo ważnym topograficznie i strategicznie miejscu: góruje, od strony wschodniej, nad ujściem płynącej wcześniej przez Kotlinę Krzeszowską rzeki Zadry do Bobru, zaś widok, jaki się z niej roztacza, obejmuje praktycznie całą dolinę Bobru w obrębie Bramy Lubawskiej oraz duże połacie Sudetów Zachodnich (łącznie z najwyższą w całych Sudetach karkonoską Śnieżką) i Środkowych (m.in. masywy Trójgarbu i Chełmca w Górach Wałbrzyskich).



Ryc. 1. Fragment panoramy Kamiennej Góry F. B. Wernera z lat 40. XVIII w.: 1 – Góra Zamkowa (z widocznym na krawędzi ryciny fragmentem młyna wiatrowego), 2 – cmentarz wraz z kaplicą, 3 – brama północna, 4 – Zadra, 5 – Bóbr

Szczyt zbudowanej ze skał piaszczystych Zamkowej Góry został w przeszłości ufortyfikowany. Ze źródeł pisanych wiadomo, że w późnym średniowieczu znajdował się tam zamek książąt jaworsko-świdnickich, kilka stuleci później – w dobie XVIII-wiecznych wojen śląskich toczonych pomiędzy Prusami a Austrią – zlokalizowano tam szaniec wojsk pruskich. Prawdopodobnie pomiędzy tymi dwiema fazami militarnego wykorzystania szczytu, przez długi okres kulminacja wzniesienia pozostawała niezabudowana, jedynie na południowym jego skłonie wzniesiono w pierwszej połowie XVIII w. wiatrak, widoczny na rycinie

śląskiego rysownika i kartografa Friedricha Bernharda Wernera z ok. 1740 r., zamieszczonej w tece jego rysunków miast, wsi i zabytków Śląska „*Topographia Silesiae*” (ryc. 1). Po wojnach śląskich, w dobie intensywnego rozwoju urbanistycznego miasta, tereny dawnej warowni znalazły się w obrębie rozbudowującej się w kierunku wschodnim Kamiennej Góry. Północne i wschodnie partie założenia zamkowego zostały zajęte przez główny cmentarz miejski, natomiast w części centralnej powstały obiekty publiczne, infrastruktura turystyczna i rekreacyjna (wieża wodociągów miejskich, gospoda turystyczna i ogródki działkowe). Rozebrane w XIX w., później zaś w znacznej mierze zniwelowane, elementy dawnego zamku uległy praktycznie całkowitej destrukcji, ginąc w dzisiejszym krajobrazie Kamiennej Góry.

W dotychczasowym piśmiennictwie, zarówno naukowym, jak i krajoznawczym, nie pojawiło się dotąd żadne przypuszczenie lub sugestia o ewentualnym wykorzystaniu Zamkowej Góry jako miejsca wzniesienia na niej obiektu militarnego w starożytności lub wczesnym średniowieczu⁶. Nie przedstawiono też żadnego postulatu przeprowadzenia na tym obiekcie archeologicznych badań wykopaliskowych, które mogłyby dostarczyć danych do rozważań na temat metryki warowni. A taką kwestię, dotyczącą początków ufortyfikowania wzgórza, w związku z nowymi odkryciami archeologicznymi dokonanymi w ostatnich latach w rejonie Bramy Lubawskiej, warto byłoby wprowadzić do dyskusji naukowej.

Brama Lubawska, przez historyków i krajoznawców określana często nazwą Ziemi Kamiennogórskiej, stanowi jedną z najmniej poznanych przez archeologów części Dolnego Śląska. Przyczyn marginalnego, jak dotąd, zainteresowania archeologów okolicami Kamiennej Góry można byłoby wymienić wiele (choćby warunki topograficzne regionu, wtórne zalesienie rejonów górskich czy wreszcie oddalenie od ośrodków naukowych), trzeba jednak zaznaczyć, że archeolodzy byli świadomi, że kamiennogórska „archeologiczna biała plama” jest wynikiem przede wszystkim niedostatecznego stanu badań terenowych⁷. Nieliczne ekspedycje

⁶ Jedynie Artur Boguszewicz (*Corona Silesiae. Zamki Piastów fürstenberskich na południowym pograniczu księstwa jaworskiego, świdnickiego i ziebickiego do połowy XIV wieku*, Wrocław 2010, s. 226–227) w haśle dotyczącym zamku w Kamiennej Górze, przedstawiając chronologię obiektu, bierze pod uwagę ewentualne „wczesne średniowiecze (?)”, nie wskazuje jednak żadnych podstaw źródłowych (archeologicznych) takiej propozycji.

⁷ Jerzy Lodowski, *Stan i potrzeby badań nad wczesnym średniowieczem Śląska (VI–X w.)*, [w:] *Stan i potrzeby badań nad wczesnym średniowieczem w Polsce*, red. Zofia Kurnatowska, Poznań–Wrocław–Warszawa 1990, s. 177; Krzysztof Jaworski, *Pobarane – Bobrzanie czy Obrzanie?*, [w:] *Viae historicae. Księga jubileuszowa dedykowana Profesorowi Lechowi A. Tyszkiewiczowi*

archeologiczne, podejmowane w przeszłości głównie przez archeologów wrocławskich (np. badania wykopaliskowe w Bukówce koło Lubawki, związane z budową zbiornika wodnego na Bobrze), nie były w stanie wypełnić tej dotkliwej luki badawczej.

W kilkunastu ostatnich latach na terenie powiatu kamiennogórskiego oraz w jego najbliższych okolicach dokonano kilku odkryć monet rzymskich (pojedynczych oraz skarbów, m.in. w Lubawce, Starych Rochowicach i Bolkowie), które potwierdzają zarówno istnienie osadnictwa w tej części Sudetów w okresie wpływów rzymskich (I–V w.), jak i funkcjonowanie szlaku handlowego biegnącego doliną górnego Bobru, który łączył tereny dzisiejszych Czech z dorzeczem środkowej i dolnej Odry. Czy biegnący tą samą trasą szlak komunikacyjny funkcjonował również później, czyli we wczesnym średniowieczu (VI – pocz. XIII w.), tego dziś nie można jeszcze jednoznacznie ustalić. Brak datowanych na wczesne średniowiecze stanowisk archeologicznych na obszarze Bramy Lubawskiej nakazuje zachować w tej kwestii naukowy sceptycyzm, jednak istnieją pewne przesłanki, aby hipotezę o wykorzystywaniu najdogodniejszego do celów komunikacyjnych obniżenia pomiędzy Sudetami Zachodnimi a Środkowymi traktować jako bardzo prawdopodobną. Zresztą tego rodzaju opinie pojawiały się już w historiografii, w opracowaniach traktujących o odnotowanym w kronice Galla zwanego Anonimem przejściu wojsk Bolesława III Krzywoustego przez Sudety w końcu września lub na początku października 1110 r., podczas ataku na rządzone przez Władysława I Przemyślidę Czechy⁸. Wielu badaczy uważa, że aby zaskoczyć przeciwnika, polski

w siedemdziesiątą rocznicę urodzin, red. Mateusz Goliński, Stanisław Rosik Wrocław 2001 (Acta Universitatis Wratislaviensis, No 2306, Historia 152), s. 178–179; *idem*, *Wczesnośredniowieczne grodziska z okresu plemiennego nad górnym i środkowym Bobrem*, „Z Otchłani Wieków”, 64 (2009), 1–4, s. 153; *idem*, *Z najwcześniejszych dziejów okolic Kowar*, [w:] *Dzieje Kowar. Zarys monograficzny do 2010 roku*, red. Wiesław Wereszczyński, Jelenia Góra–Kowary 2013, s. 73–74.

⁸ Anonim tzw. G a l l, *Kronika polska*, przeł. Roman Grodecki, opr. i przypisy Marian Plezia, Wrocław–Warszawa–Kraków 1968 (Biblioteka Narodowa, seria 1, 59), s. 158 (opis przejścia wojsk Bolesława Krzywoustego ze Śląska do Czech kronikarz przedstawił w rozdziale 21 księgi III); bogatą literaturę historyczną na temat przekraczania Sudetów przez polskiego księcia zebrał ostatnio: Tomasz Pelech, Hannibal ante portas. *Interpretacja fabuły z 21 rozdziału III księgi Kroniki polskiej Anonima tzw. Galla*, „Meluzyna”, 3 (2016), 1 (4), s. 5–13. Dodajmy w tym miejscu, że w *Kronice Kosmasa*, opisującego z czeskiej perspektywy konflikt polsko-czeski z 1110 r. (*Kosmasa kronika Czechów*, przekład, opr. i komentarze Maria Wojciechowska, Wrocław 2006, księga III, rozdział XXXV–XXXVI, s. 325–329) nie ma wprawdzie informacji, jaką trasą wojska polskie dotarły nad Łabę, lecz powtórzona jest zawarta w kronice Galla wiadomość, że teatrem głównych walk był rejon ujścia rzeki Cidliny do Łaby. Kosmas podaje też, podobnie jak Gall, że uderzenie polskie stanowiło dla czeskiego księcia Władysława duże zaskoczenie. Te informacje obydwu kronikarzy zdają się potwierdzać hipotezę o wkroczeniu wojsk polskich od strony północnej, tj. z kierunku

książę przedarł się przez Sudety przez główny grzbiet najwyższych w tym paśmie Karkonoszy, rezygnując z tradycyjnych traktów komunikacyjnych. Jako najbliższą od Karkonoszy transsudecką drogę, która mogła być kontrolowana przez jednostki czeskie, wskazuje się właśnie Bramę Lubawską⁹. Sugestie o istotnym znaczeniu przesmyku lubawskiego we wczesnym średniowieczu występują też w literaturze archeologicznej. Dostrzeżono obecność dwóch skupisk osadniczych w IX i X w., znajdujących się w dwóch rejonach leżących po przeciwnych stronach Bramy Lubawskiej: na południe, w rejonie czeskiego Jiczyna (rejon podkarkonoski – czes. Podkrkonoší i Czeskiego Raju), oraz na północ (Pogórza Izerskie i Kaczawskie). Są to dwie strefy osadnicze najbardziej, w skali całych Sudetów, zbliżające się do głównego grzbietu Sudetów, pokrywającego się – w przybliżeniu – z dzisiejszą polsko-czeską granicą państwową¹⁰. Możliwe, że właśnie przez przejście lubawskie trafił na północną stronę Sudetów powszechny w IX w. w Czechach Wschodnich kurhanowy obrządek pogrzebowy. Jedno spośród zaledwie czterech wczesnośredniowiecznych cmentarzysk kurhanowych znanych z polskiej części Sudetów znajduje się stosunkowo blisko północnego zamknięcia Bramy Lubawskiej – w Myśliborzu na Pogórzu Kaczawskim.

Aktywizacja osadnicza śląskiej części Sudetów rozpoczęła się na większą skalę prawdopodobnie w ostatniej kwartcie XII w., jednak zjawisko to objęło przede wszystkim północne i północno-wschodnie partie tej jednostki geograficznej – Pogórza Izerskie, Kaczawskie i Wałbrzyskie oraz pewnie całość Przedgórze Sudeckiego. Centralne partie Sudetów zostały zasiedlone dopiero w XIII w. Zdaniem Przemysława Wiszewskiego „okolice Lubawki co najmniej do połowy XIII w. pozostawały niezasiedlone”¹¹. Uwaga ta, jak sądzi wrocławski historyk, nie odnosi się jednak do okolic – leżącej niespełna 10 km na północ od Lubawki – dzisiejszej Kamiennej Góry, gdzie zorganizowane osadnictwo pojawiło się kilka dekad wcześniej¹². Podpiera on swój sąd nadaniem z 1249 r. księcia Bolesława II Rogatki

Karkonoszy i Bramy Lubawskiej. Wyprawa zbrojna wyprowadzona od „tradycyjnej” strony, z Wrocławia i Niemczy przez ziemię kłodzką, musiałaby być dostrzeżona przez czeskie załogi grodów w Kłodzku i Hradcu (dzisiejszy Hradec Králové). Na trasie północnej (karkonoskiej) po czeskiej stronie Sudetów nie było żadnych grodów o zbliżonej randze.

⁹ Marek Staffa, *Karkonosze*, Wrocław 1996, s. 43.

¹⁰ Jaworski, *Grody w Sudetach*, s. 37–38, 263–264.

¹¹ Wiszewski, *Świat na pograniczu*, s. 34.

¹² Należy w tym miejscu odnieść się do najstarszej daty związanej z Kamienną Górą przez autorów naukowo bardzo cennego słownika nazw geograficznych Śląska, która miała być odnotowana już w 1232 r. (*Słownik etymologiczny nazw geograficznych Śląska*, t. 4 (H–Ki), red. Henryk Borek,

zakonnikom z Cresofbor (Krzeszowa) „wsi targowej Landishute (Kamienna Góra), która powinna być lokowana przez benedyktynów na prawie niemieckim, a na pobliskiej wyspie powinien powstać klasztor, zaś wyspa ta znajduje się między rzekami Zader (Zadrna) i Bóbr”¹³. Osada targowa wykształciła się w dolinie rzeki Bóbr, a kluczową rolę w jej rozwoju mieli zapewne koloniści przybywający z zachodu oraz sprowadzony w 1292 r. przez Bolka I, księcia jaworsko-świdnickiego w latach 1278–1301, zakon cystersów, dla których książę ustanowił fundację w Krzeszowie, opuszczonym nieco wcześniej (1289 r.) przez benedyktynów¹⁴. Do Krzeszowa cystersi trafili z opactwa w Henrykowie, które po śmierci księcia wrocławskiego Henryka IV Probusa w 1290 r. znalazło się na południowo-wschodnich peryferiach powiększonej o nowe nabytki terytorialne dzielnicy Bolka I. Zapewne to właśnie niepokoje polityczne związane z nagłą śmiercią Henryka IV Probusa

Warszawa–Wrocław 1988, s. 132). Autorzy powołują się na umieszczony w *Regesten zur schlesische Geschichte*, hrsg. von Colmar Grünhagen, Bd. 7, Breslau 1884 (*Codex diplomaticus Silesiae* – dalej: CDS, Bd. 7, Tl. 1), s. 186, nr 375b. Jest to ewidentna pomyłka, gdyż wzmianka dotyczy nie dzisiejszej Kamiennej Góry na Śląsku, lecz miasta Landshut w Dolnej Bawarii. W cytowanym dokumencie pojawia się informacja, że księżna Ludmiła [Przemysłidka], wdowa po księciu bawarskim Ludwiku I ufundowała w 1232 r. klasztor żeński cysterek w Seldenthal koło Landshut, do którego przybyły zakonnice ze śląskiej Trzebnicy. Dlatego też, ze względu na śląskie pochodzenie sióstr zakonnych, Grünhagen umieścił wzmiankę o tym dokumencie w swoim dziele. O przybyciu zakonnicy z Trzebnicy do Seldenthal pisał też XIX-wieczny historyk bawarski Franz Dionys Reithofer (*Kleine Chronik der Königlich-Baierischen Haupt- und Universitäts-Stadt Landshut, von der Erbauung derselben an bis auf unserm Zeit, nämlich von 1204 bis 1810*, Landshut in Baiern 1811, s. 5). Tę pomyłkę w jakże ważnym dla badań śląskoznawczych dziele, jakim jest nadal *Słownik nazw geograficznych Śląska*, tłumaczyć można śmiercią, w krótkim odstępie czasu, w trakcie przygotowań do wydania tomu 4 aż dwóch kolejnych redaktorów naukowych serii – profesorów Stanisława Rosponda i Henryka Borka.

¹³ CDS, Bd. 7, Tl. 1, s. 305, nr 687; *Schlesisches Urkundenbuch*, Bd. 2: 1231–1250, hrsg. von Winfried Irgang, Wien–Köln–Graz 1977, s. 243, nr 383; Wiszewski, *Świat na pograniczu*, s. 3. Wspomnieć tu należy, że w niektórych polskich opracowaniach pojawia się błędnie sformułowany cytat pochodzący rzekomo z tego źródła „Landishute forensis auch Camena Gora” (*Słownik etymologiczny nazw geograficznych Śląska*, t. 4, s. 132; *Słownik geografii turystycznej Sudetów*, t. 8, s. 133). Źródła tej pomyłki doszukiwać się można w opublikowanym w pierwszej połowie XIX w. spisie śląskich miejscowości autorstwa Johanna Georga Kniego (*Alphabetisch-statistisch-topographische Uebersicht aller Dörfer, Flecken, Städte und anderen Orte der Königl. Preuss. Provinz Schlesien*, Breslau 1845, s. 850), który w notce dotyczącej Kamiennej Góry napisał „1249 Landishute forensis, auch Camena Gora”. Widać tu, że Knie zastosował kursywę przy zaczerpniętych ze źródła słowach „Landishute forensis” i „Camena Gora”, natomiast w słowie „auch” (pol. także) użył czcionki prostej. Kolejne pokolenia badaczy zrobiły z wyciągu Kniego zwarty cytat.

¹⁴ Dnia 29 VI 1289 r. opat Časta z klasztoru w Opatovicach nad Łabą (krzeszowscy benedyktyni przybyli na Śląsk właśnie z tego klasztoru, będącego filią klasztoru w Břevnovie koło Pragi) odsprzedał księciu fürstenberskiemu Bolkowi I wszystkie swoje posiadłości w Cressowe za sumę 240 grzywnien czystego srebra, tj. ok. 48–60 kg (*Regesten zur schlesische Geschichte*, hrsg. von Colmar Grünhagen, Breslau 1886 (dalej: CDS, Bd. 7, Tl. 3), s. 126, nr 2111).

i wywołany nimi gwałtownie postępujący podział Śląska na coraz mniejsze księstwa i w konsekwencji rosnące zagrożenie ze strony Czech zmusiły Bolka I do podniesienia do rangi miasta i być może też ufortyfikowania dotychczasowej osady targowej¹⁵. Jej znaczenie mogło wzrosnąć kilka lat wcześniej, jeszcze za życia Henryka IV Probusa, gdy w 1289 r. południowe granice księstwa świdnickiego zostały poszerzone o nieznacznie oddalony od Kamiennej Góry, a znajdujący się bliżej Krzeszowa, okręg Chełmska Śląskiego (miasteczko wraz z czterema wsiami: Miskowice, Kochanów, Dobromyśl i Královec). Ziemie te zostały przekazane Bolkowi I Surowemu przez króla Czech, Wacława II, liczącego na przystąpienie tego Piasta do koalicji wymierzonej przeciwko próbującemu zjednoczyć ziemie polskie Henrykowi IV Probusowi¹⁶.

Przedstawione powyżej uwagi dotyczące początków średniowiecznego osadnictwa w rejonie Bramy Lubawskiej można skonfrontować z dotychczasowymi sędziami historyków, archeologów i krajoznawców na temat początków kamiennogórskiego zamku, wzniesionego na szczycie Zamkowej Góry. W jedynej dotąd powstałej monografii historycznej miasta pojawia się sugestia, że grodzisko w Kamiennej Górze mogło mieć nawet metrykę znacznie wcześniejszą, sięgającą czasów plemiennych i stanowiło być może jedną z warowni

¹⁵ Data nadania praw miejskich Kamiennej Górze nie jest znana, chociaż np. Marta Młynarska-Kaletynowa (*Rozwój sieci miejskiej na Śląsku na przełomie XII/XIII i w XIII w.*, „Kwartalnik Historii Kultury Materialnej”, 28 [1980], 3, s. 359, przyp. 87) pisze: „Bolko I świdnicko-jaworski założył w latach 1289–1292 Landeshut – Kamienną Górę”. Wrocławski historyk Bronisław Turoń (*Od czasów najdawniejszych do końca panowania Piastów i bezpośrednich rządów czeskich*, [w:] *Kamienna Góra, monografia geograficzno-historyczna miasta i okolic*, red. Stanisław Michalikiewicz, Wrocław 1986 [Monografie regionalne Dolnego Śląska], s. 35) za datę nadania praw miejskich Kamiennej Górze uznaje rok 1292. Podobnie w licznych opracowaniach krajoznawczych, często bardzo wartościowych, zob. np. Grzegorz Łabędzki, *Skąd te słupki? Kształtowanie się granicy polsko-czeskiej w Kotlinie Kamiennogórskiej*, [w:] *Pielgrzymy '96. Informator Krajoznawczy*, red. Wojciech Fedyk et al., Wrocław 1996, s. 33, gdzie zdanie: „osada targowa w Kamiennej Górze co najmniej do roku 1287 rządziła się prawem polskim”. Tymczasem Landeshut wymieniony jest po raz pierwszy jako miasto już istniejące w dokumencie fundacyjnym Bolka I jaworsko-świdnickiego dla klasztoru cysterskiego w Krzeszowie z 8 IX 1292 r. (CDS, Bd. 7, Tl. 3, s. 173–174, nr 2241; gdzie wspomniane „civitas Landishute” – s. 173 i uposażenie klasztoru m.in. w jatkę w Landishute – s. 174), a zatem można jedynie być pewnym, że metryka miasta jest wcześniejsza od tej daty.

¹⁶ Zob.: Władysław Semkowicz, *Historyczno-geograficzne podstawy Śląska*, [w:] *Historja Śląska od najdawniejszych czasów do roku 1400*, t. 1, red. Stanisław Kutrzeba, Kraków 1933, s. 35; Roman Grodecki, *Dzieje polityczne Śląska do r. 1290*, [w:] *ibidem*, s. 320; zaś ostatnio m.in. Wiszewski, *Świat na pograniczu*, s. 195–196. Zob. też Roman Stelmach, *Dokumenty Karola IV dla śląskich klasztorów cysterskich*, [w:] *Viae historicae. Księga jubileuszowa*, s. 80, gdzie o znajdującym się w zbiorach Archiwum Państwowego we Wrocławiu dokumencie Karola IV z 7 I 1359 r., będącego transumpcją wspomnianego dokumentu Wacława II z 23 VIII 1289 r.

plemienia Bobrzan¹⁷. Kilka stuleci później, na początku XIII w., obiekt ten mógł zostać włączony w system zamków wznoszonych w południowej części Śląska z inicjatywy księcia wrocławskiego Henryka Brodatego (1201–1238)¹⁸. Przyczyną książęcej inwestycji była potrzeba kontroli szlaków handlowych i komunikacyjnych przebiegających przez południowe rubieże Śląska i zapewnienie bezpieczeństwa osadom leżącym w południowo-zachodniej części dzielnicy śląskiej, w pobliżu granic z Czechami oraz Miłskiem z ważnym wówczas ośrodkiem w Budziszynie. Teren dzisiejszej Kamiennej Góry odgrywał więc ważną rolę polityczną i strategiczną. Podobne domysły, wiążące powstanie kamiennogórskiego zamku z osobą Henryka Brodatego pojawiały się jeszcze w niektórych opracowaniach krajoznawczych.

W nowszej literaturze naukowej warownia na Zamkowej Górze jest już rzetelniej przedstawiana. Najpełniej przez Artura Boguszewicza w monografii zamków powstałych w okresie od końca XIII do połowy XIV w. z inicjatywy książąt jaworsko-świdnickich (książąt fürstenberskich)¹⁹. Autor rozdziela występujące w źródłach średniowiecznych wzmianki traktujące o zamku nad Kamienną Górą (*Burgberg* 1351 r.²⁰ i *burgberge fur der stat gelegen* – 21 VIII 1390 r.²¹) od nazw dotyczących osady i miasta (dokumenty i rejestry z 1249, 1292, 1297, 1299)²². Według tego badacza „zamek w Kamiennej Górze według tradycji miał wznieść Bolko I fürstenberski w latach 1289–1292. Według innej wersji miał być on zniszczony w 1292 r.”²³ W cytowanej monografii przedstawiono też opis zachowanych

¹⁷ Toczoną wśród historyków i archeologów dyskusję nad problematyką odnotowanego w tzw. dokumencie praskim z 1086 r. plemienia „Pobarane”, interpretowanego przez większość badaczy z plemieniem Bobrzan, podsumował ostatnio historyk i archeolog Piotr Piętkowski (*Bobranie znad rzeki Bóbr czy „Obrzanie” znad Obry? O dyskusji polskich badaczy dotyczącej wzmiankowanego w tzw. dokumencie praskim z 1086 roku plemienia Pobarane*, [w:] *Materiały V Kongresu Mediewistów Polskich*, t. 4: *Badania interdyscyplinarne*, red. Andrzej Buko, Karol Kollinger, Sylwia Jędrzejewska, Rzeszów 2018, s. 41–53). Skłania się on do „tradycyjnego” w naukach historycznych łączenia „Pobaran” z plemieniem słowiańskim zamieszkującym dorzecze rzeki Bóbr, czyli z Bobrzanami.

¹⁸ Zob. Turoń, *Od czasów najdawniejszych*, s. 29.

¹⁹ Boguszewicz, *Corona Silesiae*, s. 226–227.

²⁰ *Rejestry śląskie*, red. Waław Korta, t. 2: *1349–1354*, opr. Kazimierz Bobowski *et al.*, Wrocław–Warszawa–Kraków–Gdańsk–Łódź 1983, nr 568.

²¹ *Landbuch księstw świdnickiego i jaworskiego*, t. 2: *1385–1395*, wyd. Tomasz Jurek, Poznań 2000, nr 963.

²² Boguszewicz, *Corona Silesiae*, s. 227.

²³ *Ibidem*, s. 227. Warto jednak zaznaczyć, że w wielu opierających się „na tradycji” opracowaniach wymienia się też czas wzniesienia zamku w Kamiennej Górze na lata 80. XIII w. (m.in. na czas pomiędzy 1286 a 1288 – zob. Karl Amand Müller, *Vaterländische Bilder, in einer Geschichte*

ruin warowni oraz lakoniczną informację o wynikach archeologicznych badań sondażowych, przeprowadzonych na tym obiekcie w 1966 r. przez wrocławskiego archeologa Zbigniewa Bagniewskiego (znaleziono wówczas grudki spieczonej gliny konstrukcyjnej, tzw. polepy, oraz fragmenty naczyń glinianych).

Niedostatek źródeł pisanych dotyczących zamku oraz fakt, że obiekt ten w średniowieczu funkcjonował pod tą samą nazwą²⁴, co leżące u jego stóp miasto nad Zadrną i Bobrem, powoduje, że niemal wszyscy autorzy powstających od XVII w. publikacji dotyczących zamków śląskich w swoich opisach warowni w Kamiennej Górze nie rozróżniali tych dwóch obiektów – miasta i zamku. Wyjątkiem był XVII-wieczny kronikarz księstwa świdnicko-jaworskiego Ephraim Ignatius Naso, który, opisując początki miasta Landeshut, pisze, że Bolko I założył to miasto jako strażnicę kraju (*Landeshut*) w 1292 r. w miejscu dawnego zburzonego zamku²⁵. Zamek znajdował się, pisze kronikarz, na skale ponad późniejszą bramą dolną fortyfikacji miejskich. Do czasów Nasona z zamku przetrwały jedynie fosy wyznaczające dawny zarys założenia²⁶. Sygnalizowane nieco wcześniej nierozróżnianie zamku i miasta przez wielu autorów nie było tylko cechą tekstów oświeceniowo-wczesnoromantycznych²⁷, ale też widoczne jest w opracowaniach

und Beschreibung der alten Burgfesten und Ritterschlösser Schlesiens [beider Antheile] so wie der Grafschaft Glatz, Glogau 1837, s. 527).

²⁴ Można tu zwrócić uwagę, że forma semantyczna nazwy Landeshut sugeruje ważną (może nawet nadrzędną) rolę ośrodka w przyległym rejonie osadniczym. Wskazując na sudeckie przykłady, można to porównać chociażby z leżącym dzisiaj w obrębie niemieckiej części Zgorzelca (Görlitz) zamkiem Landeskrona na Pogórzu Łużyckim (na szczycie o tej samej nazwie; zapis „castrum Landischrone” pojawia się w po raz pierwszy w 1268 r. – zob. Jasper von Richthofen, *Die Landeskrona bei Görlitz. Eine bedeutende slawische Befestigung in der östlichen Oberlausitz*, „Görlitzer Magazin”, 16 (2003), s. 6, gdzie starsza literatura; *idem*, *Góra Landeskrona koło Görlitz. Ważna słowiańska fortyfikacja we wschodnich Łużycach Górnych*, „Z Otchłani Wieków”, 64 (2009), 1–4, s. 120 i n.), wzniesionym na miejscu starszego wczesnośredniowiecznego grodu, będącym prawdopodobnie jednym z głównych grodów łużyckiego plemienia Biezuńczan (szczyt Landeskrona znajduje się w granicach zgorzeleckiej dzielnicy Biesnitz); innym przykładem może być zamek Landsfried, bardziej znany pod nazwą Homole, znajdujący się w tzw. czeskim zakątku ziemi kłodzkiej, będący w późnym średniowieczu głównym ośrodkiem tzw. państwa homolskiego (Krzysztof Jaworski, *Castrum Landsfried alias Homole*, [w:] *Pielgrzymy '88. Informator Krajoznawczy*, red. Bożena Wyżina-Jaworska, Krzysztof Jaworski, Wrocław 1988, s. 13–14). Również i człon nazwy „Hut” (niem. *der Hut* – pol. m.in. dozór, opieka) może wskazywać na istotną rolę ośrodka. Na Pogórzu Łużyckim, pomiędzy Zgorzelcem a Dreznem, znajduje się kilka wczesnośredniowiecznych grodzisk słowiańskich zlokalizowanych na wzniesieniach noszących nazwę Hutberg (zob. Jaworski, *Grody w Sudetach*, s. 103).

²⁵ Ephraim Ignatius Naso, *Phoenix redivivus ducatum Svidnicensis et Javroviensis*, Breslau 1667, s. 209.

²⁶ *Ibidem*, s. 210.

²⁷ Jak np. Müller, *Vaterländische Bilder*, s. 527–528.

niektórych historyków końca XIX i pierwszej połowy XX w. Przykładem mogą być zdania wybitnego polskiego mediewisty Jana Dąbrowskiego, który w swoich *Dziejach politycznych Śląska w latach 1290–1402* zamieszczonych w pomnikowej *Historji Śląska* przedstawiając „system strzegących [księstwo świdnicko-jaworskie] twierdz i obwarowań”, w jednym szeregu wymienia nazwy w sumie przeszło 20 zamków i miast, wśród nich i Landeshut²⁸, nie podając jednak, które z tych obiektów są zamkami, a które otoczonymi murami ośrodkami miejskimi.

Bardzo możliwe, że przytoczona przez tego samego uczonego wzmianka z 1295 r. dotyczyć może zamku, nie zaś miasta, chociaż krakowski historyk sam nie wypowiada na ten temat swojego sądu. Warto jednak zacytować w tym miejscu jego słowa: „Lękając się, nie bez racji, że przy tej sposobności spotkać go może los książąt opolskich, osadził się Bolko [jaworski] z wojskiem swym w Landeshut, twierdzy zamykającej drogę z Pragi do Wrocławia, i oświadczył, że siłą powstrzyma pochód króla, a nawet cesarza, i uratowali w ten sposób nie tylko niezawisłość Śląska, ale i panowanie swe nad Świdnicą, które Waław po zajęciu Śląska łatwo mógł zakwestionować”²⁹. Użycie przez J. Dąbrowskiego słowa „twierdza” kojarzyć się może bardziej z zamkiem niż miastem, jednak w rozwianiu naszych wątpliwości zapewne pomocne będzie kolejne zdanie w przywoływanym przez uczonego źródle, ale przez niego już niezacytowane – z jego treści wynika, że mury otaczały miasto, nie zaś zamek³⁰. Można w tym miejscu wrócić do dyskusji na temat początków Kamiennej Góry jako miasta. Jeżeli nadbobrzańska osada zostałaby podniesiona do tej rangi dopiero w 1289 r., jak przypuszcza część badaczy, to ufortyfikowanie jej już przed 1295 r. byłoby świadectwem bardzo ważnej pozycji tego ośrodka w księstwie jaworsko-świdnickim. Przypomnijmy, że były to pierwsze lata sprawowania rządów przez Bolka I w tej części Śląska (wcześniej

²⁸ Jan Dąbrowski, *Dzieje polityczne Śląska w latach 1290–1402*, [w:] *Historja Śląska od najdawniejszych czasów do roku 1400*, s. 342.

²⁹ *Ibidem*, s. 339. W przypisie na tej stronie (nr 2) również tekst oryginalny źródła: „tam imperatori, quam regi Bohemie, intrare volentibus terram suam et eam facere subiugalem respondit: quod eos vellet in terrarum limitibus expectare. Propter quod etiam recepit se in Landishutam, ubi cum exercitu suo eorum prestolabatur adventum”, zaczerpnięty z: *Kronika xiążąt polskich (Chronica principum Poloniae)*, opr. Zygmunt Węcłewski, [w:] *Monumenta Poloniae Historica*, t. 3, Lwów 1878, s. 508.

³⁰ *Kronika xiążąt polskich*, s. 508, gdzie czytamy: „Hoc videntes adversarii sui, non sunt ausi suo dominio propinquare, quin potius facta fuerit concordia inter eos, et ideo nomen loci vocatum est Landishute, in quo construxit civitatem eam muro circumdans”.

był księciem lwóweckim³¹), a zatem tego rodzaju inwestycja zrealizowana właśnie w Kamiennej Górze, ówczesnie najpewniej jednym z młodszych miast w dzielnicy Bolka I, bezwzględnie świadczyłaby o znacznej randze *civitas Landeshut*. Wiarygodnych średniowiecznych źródeł pisanych potwierdzających przypadającą na ostatnią dekadę XIII w. metrykę obiektu brakuje, jednak późniejsze opracowania zwykle z Bolkiem I łączą powstanie miejskich obwarowań. Naso w 1667 r. wręcz pisze o otoczeniu w 1292 r. miasta „podwójnymi wałami i fosą”³².

Można w tym miejscu zadać pytanie, czy średniowieczne mury obronne miasta nie mogły być połączone z murami górującego nad nim zamku. Taka sytuacja miała miejsce w nieodległym Bolkowie, gdzie starsze fortyfikacje wzniesione w latach 70. XIII w. zamku sprzężono, zapewne już w XIV w., z murami położonego niżej miasta³³. Kontekst topograficzny obydwu ośrodków był jednak zgoła odmienny. W Kamiennej Górze zamek i leżące niżej średniowieczne miasto znajdowały się na dwóch przeciwległych brzegach Zadnrny, co zdaje się wykluczać zastosowanie w tym miejscu analogicznego do zrealizowanego w Bolkowie rozwiązania architektonicznego.

Sygnalizowane powyżej wątpliwości nie pozwalają na jednoznaczne powiązanie z warownią na Zamkowej Górze, niewątpliwie najbardziej spektakularnego epizodu w dziejach średniowiecznej Kamiennej Góry. Epizodu, który mimo swojej niemal homeryckiej narracji, został – dzięki autorytetowi Colmara Grünhagena, jednego z ojców śląskiego źródłoznawstwa mediewistycznego – zaakceptowany i uznany za wiarygodny zarówno przez historyków, jak i szeroko pojęty krąg miłośników regionu³⁴. Odbicie w styczniu 1348 r. z rąk czeskich

³¹ O dość skomplikowanych etapach sprawowania władzy przez tego Piasta pisał ostatnio: Krzysztof Jaworski, *Na srebrnych skłonach Wysokiego Lasu. Dzieje polityczne i gospodarcze zachodniej części regionu walbrzyskiego w średniowieczu i czasach nowożytnych*, [w:] *Skarb groszy praskich z XIV i XV wieku z Boguszowa (tak zwany skarb walbrzyski)*, red. Borys Paszkiewicz, Wrocław 2020, s. 28–29.

³² Naso, *Phoenix redivivus ducatum*, s. 209.

³³ Józef Pilch, *Leksykon zabytków architektury Dolnego Śląska*, Warszawa 2005, s. 27.

³⁴ Opis kamiennogórskich wydarzeń z 1348 r. zawarty jest w *Kronice xiążąt polskich*, powstałej w latach 1382–1386 w kolegiacie w Brzegu, której autorstwo przypisywane jest Piotrowi z Byczyny (*Kronika xiążąt polskich*, s. 510), gdzie czytamy: „et, sicut audivi, portam civitatis tetigerat et recessit, qui eciam dominus rex Landishutam ceperat, sed Bolko, predictus dux Swidniczensis ultimus, per currus in quibus posuerat latenter armatos, civitatem recuperavi teandem (tandem) cum serenissimo principe, domino Karolo Romanorum imperatore”. Dziękujemy w tym miejscu prof. Mateuszowi Golińskiemu za zwrócenie uwagi na wtrącone słowa kronikarza „*sicut audivi*” (jak słyszałem), które mogą świadczyć o jego pewnym dystansie do opisywanych zdarzeń. Z drugiej strony stosunkowo niewielki czasowy dystans pomiędzy datą odzyskania Kamiennej Góry przez

miasta (lub zamku) przez wojska Bolka II świdnickiego poprzez zastosowanie znanego od czasów walki o starożytną Troję fortelu trafiło nawet na karty literatury pięknej³⁵. Kamiennogórskie wydarzenia z lat 40. XIV w. związane są bezpośrednio z konfliktem pomiędzy królem czeskim Janem Luksemburskim a zasiadającym na polskim tronie Kazimierzem Wielkim, którego stronnikiem był Bolko II jaworsko-świdnicki (fürstenberski). Zacytujmy tu ponownie słowa J. Dąbrowskiego: „Po nadejściu posiłków z Czech uderzono w końcu kwietnia przeważającymi siłami na posiadłości Bolka II. Dnia 27 kwietnia [1345 r.] znajdował się Jan pod murami Świdnicy; nadaremnie jednakże atakowano silną twierdzę, której mieszczanie bronili zaciekle wraz z wojskami księcia. Nic nie zdziałałszy poza spaleniem przedmieść, musiał król czeski odstąpić po kilku dniach od Świdnicy i, pustosząc kraj, ruszył w stronę granicy czeskiej, gdzie udało mu się zająć ważną twierdzę Landeshut. Na tym sukcesie w początkach maja zakończono wyprawę”³⁶. Dla króla czeskiego zdobycie Kamiennej Góry rzeczywiście stanowiło sukces, zapewne jedyny zresztą podczas śląskiej kampanii w roku 1345.

oddziały Bolka II świdnickiego (1348) a sporządzeniem o tym fakcie kronikarskiego zapisu (1382–1386) może przedstawiane przygody świdnickich wojowników uprawdopodobniać, chociaż oczywiście nie przesądzać o ich pełnej autentyczności.

³⁵ Władysław Grabski, *Rapsodia świdnicka*, Katowice 1985, s. 515–516; Ryszard Pietrzykowski, *Bolko Świdnicki*, Warszawa 1970, s. 85; Joanna Żak-Bucholc, *Jaworowi ludzie. Rzecz o czasach Bolka II świdnickiego*, Wrocław 2018, s. 62–70.

³⁶ Dąbrowski, *Dzieje polityczne Śląska*, s. 457–458 (badacz powołuje się na kronikę Benesza Krabicy z Weitmilu i autobiografię Karola Luksemburskiego; zob. *Kronika Beneše z Weitmile*, [w:] *Prameny dejin českých*, wyd. Josef Emler, Praha 1884 (*Fontes rerum Bohemicarum*, 4), gdzie „Abinde applicant exercitum ad civitatem munitissimam Landeshut eiusdem ducis, quam undique circumdant et sine Marte acquirunt” (s. 495) oraz „Finaliter aquisiverunt civitatem fortissimam eiusdem ducis Landeshut et dampna sibi irrecuperabilia intulerunt” (s. 512); *De vita Caroli IV imperatoris ab ipso Carolo conscripta*, bearb. von Theodor Neumann, Vratislavia 1847, s. 266, a także: *Život císaře Karla IV.*, [w:] *Prameny dejin českých*, wyd. Josef Emler, Praha 1882 (*Fontes rerum Bohemicarum*, 3), s. 366, gdzie „et congregate exercitu civitatem Swidnitz obsedit et suburbio eius depopulato et territorio eius in magna parte destructo civitatem Landeshute expugnavit et devicit”; *Kronika xiążąt polskich*, s. 510; tu zob. przypis nr 26 w niniejszym opracowaniu). W każdym z tych tekstów Landeshut jest określany jako „civitas” – w przypadku późnośredniowiecznych źródeł pisanych słowo najczęściej tłumaczone na język polski jako „miasto”. Na potrzeby niniejszego opracowania warto zasygnalizować też czeskie tłumaczenie tego drugiego z cytowanych dzieł: Karel IV, *Vlastní životopis*, przekł. Karel Hrdina, wyd. Jan Laichter, Praha 1911, s. 72, gdzie pojawia się sformułowanie „dobył města Landshutu a zničil je”, czyli również przetłumaczono tu słowo „civitas” na „město” – miasto. Powstałe po II wojnie światowej polskie syntezy dziejów średniowiecznego Śląska już tak szczegółowo, jak to uczynił J. Dąbrowski, tych świdnickich i kamiennogórskich zdarzeń z 1345 i 1348 r. nie przedstawiają (zob. Karol Małeczyński, *Śląsk w epoce feudalnej*, [w:] *Historia Śląska*, t. 1: *Do roku 1763*, cz. 1: *Do połowy XIV w.*, red. *idem*, Wrocław 1960, s. 572–573).

Władca postanowił, być może chcąc propagandowo wzmocnić wymowę swojej jedynej terytorialnej zdobyczy, wynagrodzić górników uczestniczących w zdobyciu kamiennogórskiej „twierdzy”. Udział w średniowieczu gwarków w zdobywaniu zamków, polegający na drażeniu sztolni pod murami, kruszeniu tychże, rozpalaniu ognia w wykopach pod murami, zaś od XV w. zakładaniu ładunków wybuchowych, potwierdzony jest w wielu dokumentach, także tych dotyczących zamków śląskich (znana jest np. instrukcja zburzenia raubritterskiego zamku Podskale koło wsi Rząsiny w pow. lwóweckim, wydana przez namiestnika Śląska Georga von Steina 30 IV 1479 r.; zawarte jest tam polecenie, aby w zburzeniu zamku uczestniczyło 20 górników z Kowar)³⁷. W dokumencie Jana Luksemburskiego z 29 IX 1345 r. władca potwierdza udział górników z Reichensteinu w zdobyciu Kamiennej Góry i tychże wynagradza³⁸. Dokument ten był przyczyną naukowego nieporozumienia. Niektórzy spośród historyków przypuszczali, że tekst świadczy o pomocy udzielonej przez śląskich gwarków, przybyłych z górniczego miasta Reichenstein (Złoty Stok w księstwie ziębicim). Musiało to zastanawiać, gdyż kopalnie złotostockie znajdowały się wszak w księstwie ziębicim, rządzonym w latach 1341–1358 przez księcia ziębiciego Mikołaja Małego, kuzyna Bolka II świdnickiego. Wyjaśnienie tej zagadki zawdzięczamy, przynajmniej w polskiej mediewistyce, J. Dąbrowskiemu, który stwierdza, że „dokument Jana z 27 września 1345 r., nagradzający zasługi górników z Reichenstein, nie dowodzi wcale kontyngentów śląskich, w tym wypadku z księstwa ziębiciego, w wyprawie na Bolka. Chodzi tu bowiem nie o Reichenstein w Ziębicim, ale o Reichenstein – Kasperske Hory w południowo-zachodnich Czechach”³⁹. W tym górniczym mieście, położonym w pobliżu Pilzna, podobnie jak w jego śląskim imienniku, również wydobywano złoto. Śląską wyprawę Jana Luksemburskiego miało uzupełniać aż 600 górników z Reichensteinu. Być może to są właśnie te oczekiwane przez czeskiego władcę „posiłki czeskie”. Czy ich pomoc polegała na zdobyciu murów położonego między korytami Bobru i Zadny miasta, czy też

³⁷ Małgorzata Chorowska *et al.*, *Zamki i dwory obronne w Sudetach*, t. 2: *Księstwo jaworskie*, Wrocław 2009, s. 160.

³⁸ Zob. *Regesta Bohemiae et Moraviae*, t. 4: *Annorum 1333–1346*, wyd. Josef Emler, Pragae 1892, s. 641, nr 1607.

³⁹ Dąbrowski, *Dzieje polityczne Śląska*, s. 458. Krakowski historyk nie zastosował czeskich znaków diakrytycznych, zapisując nazwę miejscowości – powinno być Kašperské Hory. Pomylił się również o dwa dni w dacie dokumentu czeskiego władcy.

umocnień wzniesionego na piaskowcowej skale zamku, tego na podstawie lektury źródeł pisanych raczej nie można jednoznacznie stwierdzić.

Kamienna Góra pozostawała w rękach czeskich przez niecałe trzy lata, gdyż „Bolko świdnicki zajął w pierwszych dniach stycznia 1348 r. śmiałym podstępem warownię Landeshut, straconą w r. 1345”⁴⁰. Ten „śmiały podstęp” w XIX-wiecznej mediewistyce przedstawiony został bliżej przez C. Grünhagena, który pisze o tym, że książę Bolko zajął ponownie swoją warownię Kamienną Górę („seine Feste Landeshut”, a nie „seine Stadt Landeshut”!), wprowadzając do niej bez podejrzeń niewielką liczbę zbrojnych, ukrytych w wozach⁴¹.

Wydarzenia te opisywane są, co oczywiste, również w bardziej rozbudowanej i zbeletryzowanej formie. Karl Amand Müller w swojej opublikowanej w 1837 r. książce o dziejach śląskich i kłodzkich zamków w następujący sposób opisuje jeden z kamiennogórskich styczniowych dni w 1348 r.: „Bolko wyposażył teraz kilka wozów, które z zewnątrz wyglądały jak wozy z sianem, ale wewnątrz były puste i wypełnione wojownikami, a które teraz, zgodnie z pomysłem księcia, zostały wywiezione niby z Czech przed Landeshut i wprowadzone do miasta [K.A. Müller użył w tym miejscu słowa *Stadt* – miasto]. Pod bramą wyskoczyli z nich ukryci wojownicy i miasto ponownie zostało przez nich zdobyte”⁴². Dwudziestowieczna literatura, tak naukowa⁴³, jak i popularnonaukowa oraz beletrystyczna⁴⁴, również często przytacza ten zaczerpnięty z mitologii i nawiązujący do konia trojańskiego wątek.

Po odzyskaniu miasta z rąk czeskich, Kamienna Góra pozostawała pod władzą księcia Bolka II, zaś po jego śmierci w 1368 r. wdowy po nim – księżnej Agnieszki. Dopiero po jej zgonie 2 II 1392 r. księstwo jaworsko-świdnickie przeszło ostatecznie pod panowanie króla Czech. Prawdopodobnie na przełomie XIV i XV w. zamek na Górze Zamkowej utracił swoje znaczenie. Dochodzi do obrotu majątkami usytuowanymi w najbliższym sąsiedztwie zamku, co w okresie funkcjonowania warowni nie powinno mieć miejsca. W 1390 r. kamiennogórska wójcina Małgorzata sprzedała tamtejszej mieszcance Katarzynie Semaninnej folwark położony u stóp Zamkowej Góry, należący wcześniej do landwójtostwa⁴⁵. Późniejsze losy zamku

⁴⁰ *Ibidem*, s. 468.

⁴¹ Colmar Grünhagen, *Geschichte Schlesiens*, Bd. 1, Gotha 1884, s. 180.

⁴² Müller, *Vaterländische Bilder*, s. 527–528.

⁴³ Turoń, *Od czasów najdawniejszych*, s. 37.

⁴⁴ Zob. przyp. 34.

⁴⁵ *Landbuch*, t. 2, nr 963; Boguszewicz, *Corona Silesiae*, s. 227.

nie są znane. Nie można wykluczyć, że szybko postępujący zanik warowni w krajobrazie miasta był związany z pozyskiwaniem pochodzącego z rozbieranych murów materiału do budowy infrastruktury rozwijającego się poniżej Góry Zamkowej miasta.

Niepokoje narastające w Czechach oraz wojny domowe w pierwszej połowie XV w. nie ominęły również Śląska. W 1426 r. tabory husyckie pojawiły się pod murami Kamiennej Góry. Miasto wówczas znacznie ucierpiało wskutek licznych pożarów. Husyci jednak nie zdobyli miasta i odstąpili od oblężenia. Ostatnie dekady XV w. i kolejne stulecie to okres względnego spokoju i rozwoju miasta, ożywiony – zwłaszcza od trzeciej dekady XVI stulecia – dyskusjami światopoglądowymi i religijnymi, toczonymi w nowych realiach politycznych (przejście Śląska w 1526 r. po śmierci króla Czech i Węgier Ludwika II Jagiellończyka pod władanie austriackich Habsburgów) i kulturowo-religijnych (błyskawiczny, obejmujący niemal cały Śląsk, proces konwersji jego mieszkańców na protestantyzm, zapoczątkowany na początku lat 20. XVI w.). Dopiero w XVII w. na miasto spadły poważne klęski, związane z działaniami wojny trzydziestoletniej. W 1639 r. miasto niemal doszczętnie spłonęło i zostało prawie całkowicie wyludnione⁴⁶. Nie jest znany żaden XVII-wieczny wojenny epizod opuszczonej warowni na Zamkowej Górze. W kilku powstałych w XVII i u progu XVIII w. opisach księstwa jaworsko-świdnickiego, wśród wymienianych w nich zamków i burgrabstw, pałaców i siedzib rycerskich, nie pojawiają się już jakiegokolwiek wzmianki o grodzie na Zamkowej Górze⁴⁷.

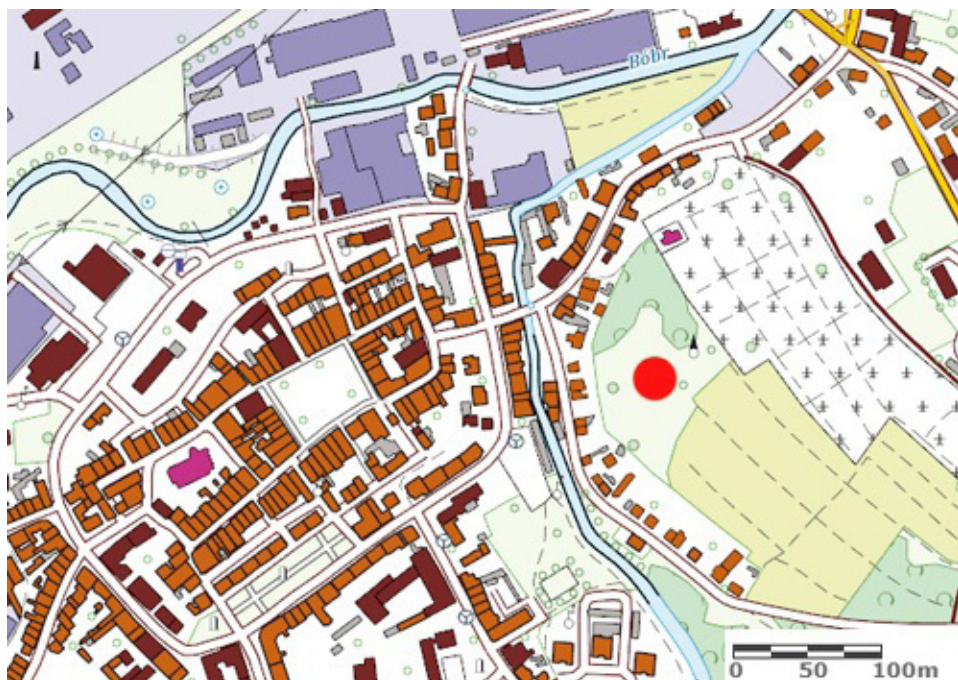
W grudniu 1740 r. wojska pruskie pod dowództwem króla Fryderyka II (1740–1772) wkroczyły na Śląsk. Rozpoczęły się długoletnie austriacko-pruskie wojny śląskie. W czerwcu 1760 r., podczas trzeciej wojny śląskiej, miała miejsce bitwa pod Kamienną Górą, którą pruska propaganda nazwała mianem *pruskich Termopil*⁴⁸. Główne działania wojenne toczyły się na wzgórzach otaczających

⁴⁶ Bronisław Turoń, *Pod rządami Habsburgów*, [w:] *Kamienna Góra, monografia geograficzno-historyczna miasta i okolic*, red. Stanisław Michalkiewicz, Wrocław 1986 (Monografie regionalne Dolnego Śląska), s. 57.

⁴⁷ Zob. *Die landständische Verfassung von Schweidnitz-Jauer zur Geschichte des Ständewesens in Schlesien*, hrsg. von Gustav Croon Breslau 1912 (CDS, Bd. 27). Jeden z takich opisów, autorstwa Daniela Czepki von Reigersfelda, powstały w latach 50. XVII w., przetłumaczył ostatnio i opatrzył obszernym komentarzem świdnicki historyk Sobiesław Nowotny (*Opis księstwa świdnicko-jaworskiego z XVII w.*, „Rocznik Dzierżonowski”, 18 [2008], s. 5–73); również w tym tekście nie ma wzmianek o kamiennogórskiej Zamkowej Górze.

⁴⁸ Alicja Galas, Artur Galas, *Dzieje Śląska w datach*, Wrocław 2001, s. 153.

miasto. Wojska pruskie, ofiarnie broniące szańców, zostały rozbite przez wojska austriackie. Poległo ok. 1200 żołnierzy, 8300 wraz z dowódcą dostało się do niewoli⁴⁹. Z kwerendy źródłowej wynika, że jeden z kilku szańców z czasów tej bitwy mieścił się na Górze Zamkowej⁵⁰. Pozostałości po szańcach z tego okresu wyraźnie widoczne są w morfologii terenu, także na sąsiednich wzniesieniach wokół miasta. Niektóre z tych nowożytnych fortyfikacji niekiedy mylnie identyfikowane były jako relikty grodów średniowiecznych.



Ryc. 2. Lokalizacja grodziska na Górze Zamkowej (czerwony punkt), fragment mapy topograficznej Kamiennej Góry. Skala 1:10000 (za: www.geoportal.gov.pl)

Badania archeologiczne

Z inicjatywy Studenckiego Koła Naukowego Archeologów Uniwersytetu Wrocławskiego podjęto badania sondażowe na średniowiecznym założeniu obronnym w Kamiennej Górze. Prace terenowe przeprowadzono w dniach 31 V – 3 VI

⁴⁹ *Ibidem*, s. 153.

⁵⁰ Zob. różne redakcje map bitwy pod Kamienną Górą (bogaty zbiór tych ujęć kartograficznych – https://polska-org.pl/563073,Kamienna_Gora,Bitwa_pod_Kamienna_Gora_1760_r.html).

2018 r.⁵¹ W dokumentacji konserwatorskiej obiekt ten określany jest terminem „grodzisko”, dlatego też w dalszej części tekstu termin ten będzie używany zamiennie z określeniami „zamek” i „warownia”⁵². Stanowisko zlokalizowane na obszarze AZP 86-19 ST1 nie było dotąd przedmiotem szczegółowych badań archeologicznych; dokonane tu w 1966 r. badania Z. Bagniewskiego miały charakter tzw. oglądu konserwatorskiego. Celem przeprowadzonych w 2018 r. badań była więc próba rozpoznania stratygrafii nawarstwień oraz określenie zasięgu występowania ruchomych materiałów zabytkowych na dawnej warowni.

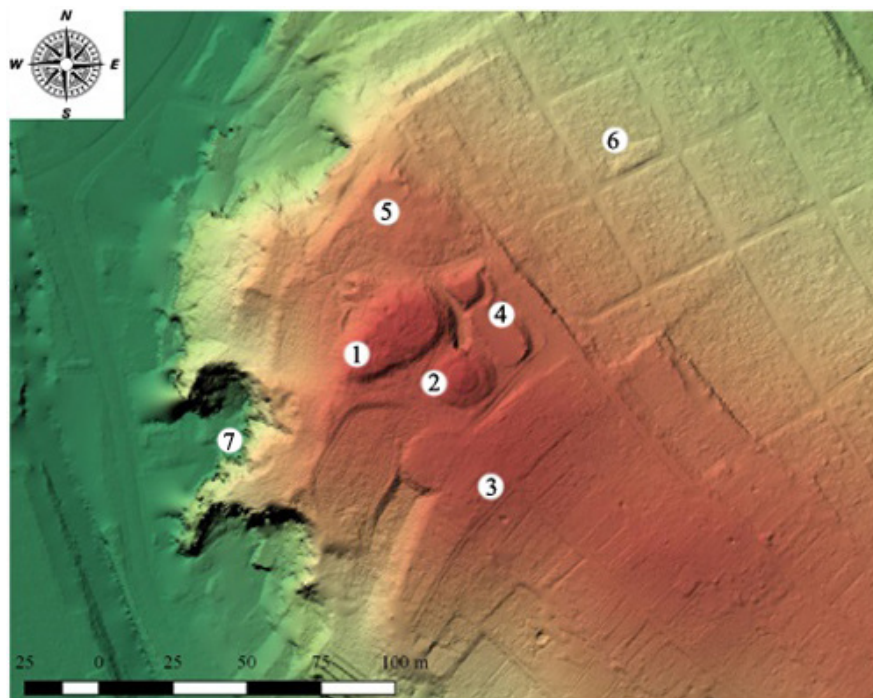
Grodzisko znajduje się ok. 400 m na wschód od historycznego centrum miasta (ryc. 2). Położone jest na kulminacji Góry Zamkowej (475 m n.p.m.), która od strony północnej oraz wschodniej stromo opada ku korytom Bobru oraz Zadorny (współrzędne geograficzne: N: 50°47'02.72"; E: 16°02'16.74"). Czytelna dziś w morfologii terenu część dawnego założenia obronnego, wstępnie określona jako majdan (gród właściwy), o wymiarach 35 x 20 m, ma kształt zbliżony do owalu. Wyniesiona jest ponad otaczający ją teren na ok. 4 m. Dokonane w XIX i XX w. liczne przekształcenia terenowe, związane z rewitalizacją szczytu Góry Zamkowej w bezpośrednim sąsiedztwie dawnego grodu, sprawiają dziś trudności przy próbie rekonstrukcji pierwotnej morfologii założenia zamkowego.

Prace terenowe, przeprowadzone na podstawie zgody Wojewódzkiego Konserwatora Zabytków we Wrocławiu (nr pozwolenia 932/2018), polegały na wykonaniu wykopu sondażowego we wschodniej części majdanu i jego zadokumentowaniu oraz prospekcji powierzchniowej stanowiska z wykorzystaniem wykrywaczy metali⁵³.

⁵¹ Wstępne wyniki badań przedstawiono na konferencji naukowej: *XXI Śląskie Sympozjum Archeologiczne – Śląsk i ziemie ościenne w pradziejach, średniowieczu i czasach nowożytnych*, Wrocław 2019 (referat Dawida Maciejczuka i Moniki Gorczyńskiej).

⁵² Kierownictwo badań sprawował Krzysztof Jaworski, w pracach terenowych udział wzięli studenci archeologii UW: Dawid Maciejczuk, Kacper Siejkowski, Monika Gorczyńska, Olga Ludwiczak, oraz osoby związane ze Studenckim Kołem Naukowym Archeologii UW: Marian Gomułkiewicz i Zofia Zaborowska.

⁵³ Podczas prospekcji oraz bieżącej kontroli eksplorowanych warstw wykorzystano analogowy wykrywacz metali XP Gold Maxx Power oraz statyczny, cyfrowy wykrywacz Garrett At Pro. Wykorzystanie sprzętu o odmiennym specyficie pozwoliło na dokładną weryfikację terenu pod względem występowania zabytków metalowych.



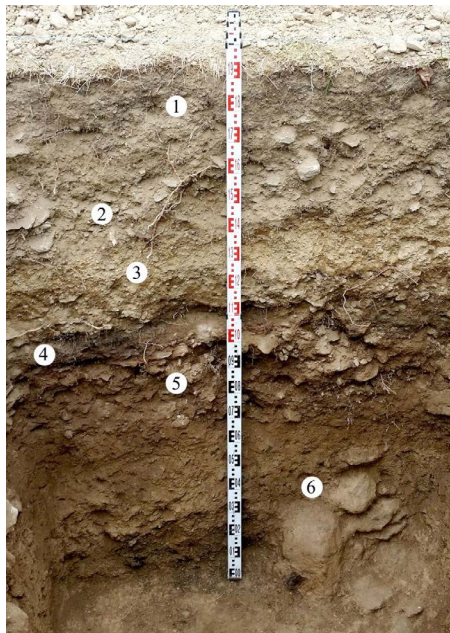
Ryc. 3. Góra Zamkowa. Zdjęcia lidarowe stanowiska (www.geoportal.gov.pl). Legenda: 1 – grodzisko, 2 – wieża ciśnień, 3 – teren ogródków działkowych, 4 – zbiornik wody, 5 – fragmenty fundamentów, pozostałości po restauracji, 6 – cmentarz, 7 – wyrobiska po dawnym kamieniołomie. Oprac. D. Maciejczuk

Do czasów II wojny światowej na szczycie funkcjonowała wzniesiona jeszcze w XIX w. restauracja oraz punkt widokowy⁵⁴. W 1910 r. nieco na wschód od kulminacji wzniesiono również murowaną wieżę ciśnień wraz z krytym zbiornikiem wodnym. Znaczną część góry zajmuje także cmentarz komunalny oraz ogródki działkowe (ryc. 3)⁵⁵. Południowy stok góry podcięty jest natomiast krawędzią dawnego dużego kamieniołomu piaskowca. Wszystkie te elementy dawnej i obecnej infrastruktury miały więc znaczny wpływ na zaburzenie morfologii i struktury geologicznej Góry Zamkowej, co w znacznej mierze utrudniało zaplanowanie i prowadzenie badań archeologicznych w tym miejscu.

⁵⁴ Józef Chęć, *Kamienna Góra i okolice na widokówkach z XIX i XX wieku*, Jelenia Góra 2011, s. 14.

⁵⁵ W roku 2021 planuje się prospekcję cmentarza i ogródków działkowych w celu ewentualnego znalezienia ułamków ceramiki. Materiał ten, o ile zostanie znaleziony, będzie wprawdzie pochodził z tzw. wtórnego złoża, lecz być może potwierdzi dostrzeżone podczas badań w 2018 r. ślady istnienia dwóch faz średniowiecznego zagospodarowania szczytu Zamkowej Góry – fazy wczesno- i późnośredniowiecznej (o czym szerzej w dalszej części niniejszego tekstu).

Po przeprowadzeniu powierzchniowej prospekcji terenowej wytyczono wykop sondażowy o wymiarach 2 x 3 m. Wykop, oznaczony jako sondaż 1, założony na majdanie grodziska, przy jego wschodniej krawędzi, miał na celu rozpoznanie stratygrafii nawarstwień oraz weryfikację hipotezy o istnieniu systemu obronnego warowni w postaci kamiennego muru lub wału. Eksplorację nawarstwień zakończono na głębokości 2 m. Analiza stratygraficzna (ryc. 4) pozwoliła na prześledzenie etapów formowania się dawnego grodu oraz późniejszych modyfikacji terenowych, które przyczyniły się do zaburzenia jego pierwotnej struktury. Po usunięciu darni i odkryciu wierzchniej warstwy gleby przystąpiono do eksploracji. Pierwsza udokumentowana warstwa to tzw. warstwa humusowa. Jej miąższość wynosiła do 0,40 m od dzisiejszego poziomu gruntu. Warstwa ta (oznaczona jako jednostka stratygraficzna 1) o intensywnie ciemnobrązowej barwie zawierała materiał silnie przemieszany. Liczne kamienie średniej wielkości oraz duże fragmenty cegieł, przemieszane z humusem i zwietrzeliną tworzyły warstwę bardzo zbitą, utrudniającą penetrację. Podczas jej eksploracji wydobyto m.in. ponad 50 fragmentów renesansowych kafli figuralnych, które pochodziły zarówno z warstwy 1 oraz ze stropu warstwy 2 (ryc. 7).



Ryc. 4. Kamienna Góra, stan. Góra Zamkowa, sondaż 1. Profil zachodni. Jednostki stratygraficzne: 1 – humus z zabytkami na wtórnym złożu, 2 – warstwa kamienisto-piaszczysta, 3 – sypka warstwa piaszczysto-żwirowa, 4 – warstwa spalenizny, 5 – warstwa odłożona podczas użytkowania grodu, 6 – warstwa nieregularnie ułożonych kamieni zalegających w południowo-wschodniej części wykopu

Poniżej zalegała kolejna, kamienisto-piaszczysta warstwa charakteryzująca się jasnobrązową barwą o miąższości ok. 20 cm, zalegająca od 0,4 do 0,6 m poniżej dzisiejszego poziomu gruntu. Warstwa 2 zawierała liczne fragmenty dobrze wypalanej, nowożytniej ceramiki (ryc. 5e) oraz drobne fragmenty żelaza. W spągu tej warstwy zalegał późnośredniowieczny grot bełtu kuszy (ryc. 9a) oraz znacznie młodszy (XVII–XIX w.?) guzik, co świadczy, że warstwa ta również była chronologicznie niejednorodna, odłożona w tym miejscu już w czasach nowożytnych.

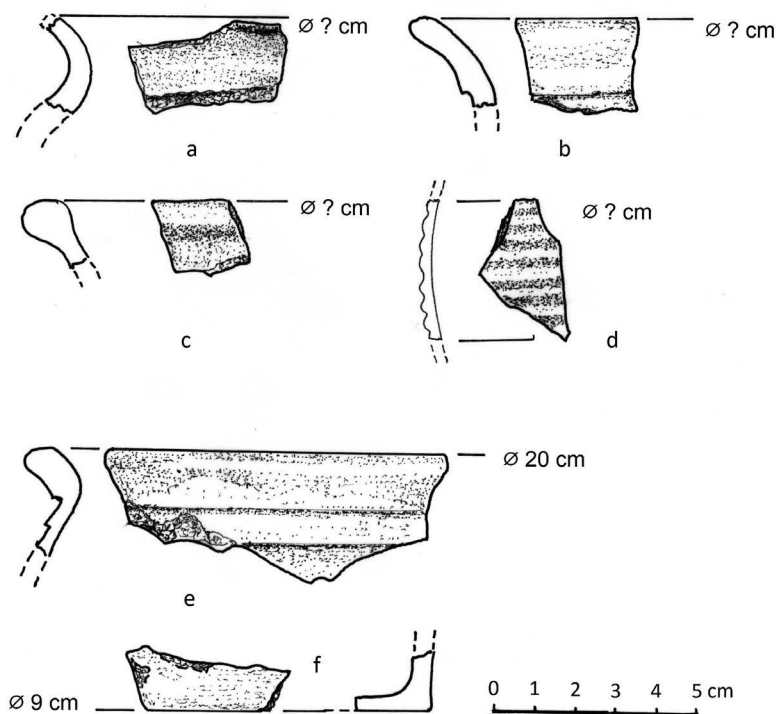
Podczas dalszej eksploracji wyodrębniono kolejną jednostkę stratygraficzną (oznaczoną jako 3). Była to homogeniczna pod względem strukturalnym warstwa piaszczysto-żwirowa, bardzo sypka, barwy jasnobrązowej. Zalegała ona od 0,60 m do 1,10 m poniżej dzisiejszej powierzchni gruntu. Podczas jej eksploracji wyodrębniono charakterystyczną grupę zabytków: ołowiane kulki muszkietowe, liczne fragmenty fajek ceramicznych oraz dekielki od cybuchów (ryc. 8). W spągu tej warstwy, u styku północnego i wschodniego profilu wykopu uchwycono fragment warstwy spalenizny o miąższości ok. 4 cm, która wchodziła w głąb obu profili (warstwa 4). Co ciekawe, w uchwyconym fragmencie przepalonej warstwy zalegał pionowo wbity grot bełtu (ryc. 9b). Na głębokości 1,1 m wyodrębniono kolejną jednostkę stratygraficzną charakteryzującą się ciemnobrązową barwą (warstwa 5). Warstwę tę uznano za warstwę użytkową średniowiecznej warowni. W warstwie wilgotnej gliny wraz z kamieniami, oprócz nielicznych kawałków żelaza, stanowiących prawdopodobnie pozostałości po działalności produkcyjnej, wystąpiły liczne fragmenty ceramiki późnośredniowiecznej (ryc. 5b–d,e) oraz jeden ułamek naczynia wczesnośredniowiecznego, wstępnie datowanego na drugą połowę IX – pocz. X w. (ryc. 5a). Podczas dalszej eksploracji, na głębokości ok. 1,6 m odsłonięto nieregularnie ułożone kamienie, zalegające w południowo-wschodniej części wykopu. Kamienie średniej wielkości, uchwycone zostały na głębokości ok. 1,7 m, pod nimi odsłaniano kolejne do głębokości 2 m. Na tym etapie prac nie udało się ustalić, czy kamienie łączone były spoiwem w postaci zaprawy. Niestety, odsłonięte w ostatnim dniu badań i jedynie fragmentarycznie, wchodziły w głąb profilu wschodniego i południowego. Można tylko wstępnie przypuszczać, że znaleźszo to stanowić może część fundamentu średniowiecznej warowni. Na tym etapie badań interpretację tę pozostawić trzeba w sferze hipotez – stąd konieczność kontynuacji badań na stanowisku w przyszłości i otworzenie w tym miejscu wykopu szerokopłaszczyznowego.

Na tym poziomie stratygraficznym (oznaczonym jako 6) zdecydowano się na podzielenie wykopu i pogłębienie sondażu jedynie w części wschodniej. Podczas eksploracji udało się odsłonić kolejne kamienie wchodzące w głąb profili wschodniego i południowego. Na głębokości 2,0 m zakończono eksplorację, niżej zalegał całec w postaci ciemnobrązowej gliny zmieszanej z gruboziarnistym żwirem.

Interpretacja znalezisk

Pozyskane w trakcie krótkich badań sondażowych źródła archeologiczne niewątpliwie mają znaczną wartość poznawczą, a stanowisko na Górze Zamkowej wreszcie pozbawione zostało anonimowości. Wprawdzie podczas prac nie uchwycono jeszcze reliktyw kamienno muru ani wału, jednak odkrycie podczas badań zabytków typowych dla średniowiecznych i nowożytnych obiektów militarnych, czyli grotów bełtów kuszy oraz kul do broni palnej zdaje się potwierdzać militarny charakter stanowiska. Wnioskować możemy, że podczas zakładania warowni szczególnie brano pod uwagę naturalne walory obronne Góry Zamkowej w postaci jej stromych, skalistych stoków oraz sąsiedztwa dwóch rzek, które znacząco utrudniały dostęp do warowni. Jednak przygotowując to miejsce do pełnienia funkcji militarnych, dodatkowo podniesiono jeszcze poziom użytkowy zakładanego grodu poprzez usypanie na szczycie góry sztucznego kopca, wysokiego do ok. 1 m, o wymiarach 35 x 20 m, stanowiącego majdan grodu. Możliwe, że relikty konstrukcji obronnych, o ile nie zostały one całkowicie rozebrane np. w trakcie pozyskiwania kamienia budowlanego po zaprzestaniu użytkowania zamku, znajdują się w odległości 1–1,5 m w kierunku wschodnim od wykopu z 2018 r.

Materiały pozyskane w wyniku eksploracji warstwy humusu rzucają nowe światło na historię zagospodarowania szczytu Góry Zamkowej. Podczas badań przeprowadzonych w 2018 r. odkryto zabytki ruchome, których się na tym stanowisku nie spodziewano. Zawarte w literaturze wzmianki dotyczące dziejów kamiennogórskiej Zamkowej Góry sugerowały obecność na tym stanowisku zabytków datowanych na czasy późnego średniowiecza (przede wszystkim czwartej ćwierci XIII–XIV w.), czasy nowożytne (głównie XVIII w.) i wreszcie z XIX i XX w. Tymczasem podczas badań odkryto również zabytki ruchome pochodzące z wczesnego średniowiecza (ryc. 5a), i to nawet z tzw. fazy plemiennej tego okresu, oraz niezwykle interesującą kolekcję renesansowych kafli figuralnych (ryc. 7).



Ryc. 5. Kamienna Góra, stan. Góra Zamkowa, sondaż 1. Wybrane fragmenty skorup z poziomego użytkowego zamku (a–d, f) oraz przemieszanej warstwy 2 (e): a – ułamek naczynia wczesnośredniowiecznego, b–d, f – ceramika późnośredniowieczna, e – ceramika kamionkowa z XVIII w. (rys. K. Jaworski)

Niewielki ułamek wczesnośredniowiecznego garnka (fragment wylewu), pochodzący z jego partii przykrawędnej, wykazuje kilka cech diagnostycznych, pozwalających na określenie czasu wykonania naczynia na druga połowę IX – początek X w. Świadczy o tym forma profilu wylewu garnka oraz cechy technologiczne – rodzaj zastosowanego materiału ceramicznego (głina schudzona drobną piaszczystą domieszką mineralną), ślady wskazujące na zastosowanie techniki obtaczania podczas produkcji (widoczne na wewnętrznej stronie wylewu delikatne równoległe, gęste żłobki powstałe podczas dociskania opuszkami palców ścianki naczynia wykonywanego z plastycznej gliny, obracającego się na kole garncarskim; żłobki te to ślady „przeciągniętych” podczas obtaczania naczynia linii

papilarnych; późniejszy wypał naczynia utrwalił te ślady) oraz jasnobrunatno-szara barwa wypału, tzw. utleniającego⁵⁶.

Odkrycie fragmentu wczesnośredniowiecznego naczynia na kamiennogórskiej Zamkowej Górze zmusza do postawienia pytania o metrykę obiektu. Można oczywiście przyjąć hipotezę, że ułamek ten trafił przypadkowo na kulminację wzniesienia w czasach późniejszych – w późnym średniowieczu lub czasach nowożytnych, chociażby podczas inwestycji związanych z budową zamku lub sypaniem szanców ziemnych podczas wojen śląskich w XVII w., kiedy z doliny Zadorny mógł być wnoszony na szczyt materiał ziemny potrzebny do sypania konstrukcji obronnych⁵⁷. Skorupa ta byłaby zatem śladem osadnictwa wczesnośredniowiecznego rozwijającego się u podnóża wzgórza – w dolinach Zadorny i Bobru. Jednak należy w tym miejscu od razu zaznaczyć, że dotychczas na terenie Bramy Lubawskiej nie odkryto ani jednego (sic!) fragmentu ceramiki datowanej na starsze fazy wczesnego średniowiecza⁵⁸. Ułamek naczynia z Zamkowej Góry jest pierwszym takim odkryciem. Najbliższym podobnym znaleziskiem, odnotowanym również na terenie pow. kamiennogórskiego, lecz już w innej jednostce geograficznej (Lasocki Grzbiet, stanowiący wschodnią część Karkonoszy), jest niepublikowany zbiór kilku ułamków naczyń z X w., odkryty w Jarkowicach, gm. Lubawka⁵⁹.

Brak archeologicznie poświadczonych osadnictwa na Ziemi Kamiennogórskiej przed końcem X w. może być rezultatem niedostatecznego stanu badań archeologicznych na tym obszarze. Ale może być też wynikiem braku zainteresowania dawnych Słowian osiedlaniem się w tej części Sudetów. Według Ewy Lisowskiej, prowadzącej badania nad uwarunkowaniami środowiskowymi determinującymi gospodarkę wczesnośredniowieczną w Sudetach, Kotlina Kamiennogórska spośród pięciu największych śródgórskich obniżen geomorfologicznych w polskiej części tych gór (pozostałe to – licząc od zachodu – Brama Łużycka, zwana też Kotliną

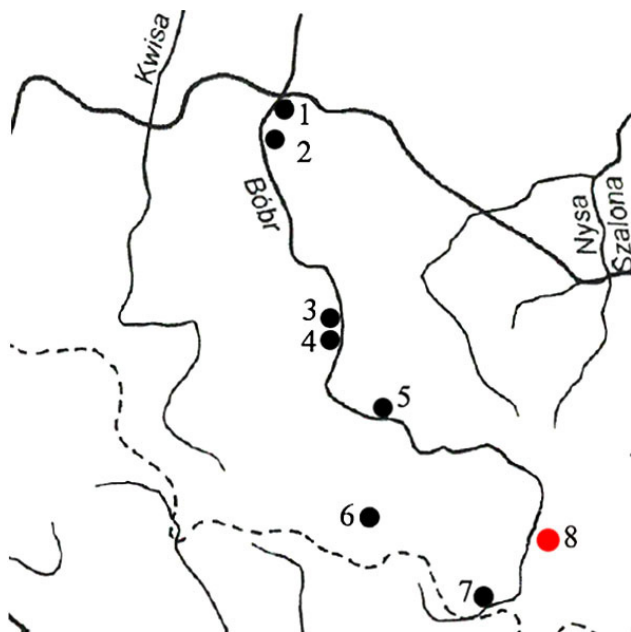
⁵⁶ Za pomoc w określeniu chronologii ceramiki z Zamkowej Góry składamy podziękowania dr Aleksandrze Pankiewicz z Instytutu Archeologii Uniwersytetu Wrocławskiego.

⁵⁷ Na Śląsku, ale też na terenach Czech, Moraw i Łużyc wały ziemne w późnym średniowieczu często uzupełniały (a w niektórych przypadkach były jedynymi konstrukcjami) fortyfikacje murywane, zwłaszcza w XIII w. (zob. Krzysztof Jaworski, *Wały kamiennie-drewniano-ziemne jako element fortyfikacji późnośredniowiecznych zamków sudeckich*, [w:] *Kultura średniowiecznego Śląska i Czech*, t. 2: *Zamek*, red. Krzysztof Wachowski, Wrocław 1996, s. 85–92, gdzie liczne przykłady; Boguszevicz, *Corona Silesiae*, s. 75–76).

⁵⁸ W literaturze archeologicznej odnotowano dotychczas tylko jedno znalezisko ułamków ceramiki, datowanych ogólnie na wczesne średniowiecze, z obszaru gminy Kamienna Góra (zob. Jaworski, *Pobarane – Bobrzanie czy Obrzanie?*, s. 186, tab. 1, poz. 27).

⁵⁹ Za informację o tym odkryciu dziękujemy dr. Jarosławowi Bronowickiemu z Wrocławia.

Żytawską, Kotlina Jeleniogórska, Niecka Wałbrzyska i Kotlina Kłodzka) ma najmniej sprzyjające stałemu osadnictwu warunki klimatyczne. Można tu wymienić niższe temperatury roczne, dłuższe zaleganie śniegu, a przez to krótszy okres wegetacyjny, równie często jak w Kotlinie Jeleniogórskiej pojawiają się też wiatry fenowe (odpowiednik tatrzańskich wiatrów halnych)⁶⁰.



Ryc. 6. Stanowiska w fazy plemienniej wczesnego średniowiecza (VIII – 2. poł. X w.) z dorzecza górnego Bobru: 1 – grodzisko w Bolesławcu, 2 – grodzisko w Otoku, 3 – grodzisko na górze Łopata koło Marczowa, 4 – grodzisko na Górze Zamkowej koło Wlenia, 5 – grodzisko w Jeleniej Górze-Grabarach, 6 – osada w Staniszowie, 7 – ślad osadniczy w Jarkowicach, 8 – ślad osadniczy na Zamkowej Górze w mieście Kamienna Góra. Według: Jaworski, *Wczesnośredniowieczne grodziska*, ryc. 9, uzupełnienia autorów

Brama Lubawska nie mogła być jednak w IX i X w. całkowicie bezлюдna, nawet gdyby na tym terenie panowały skrajnie niekorzystne warunki środowiskowe. Jest bowiem mało prawdopodobne, aby wzdłuż jednej z nielicznych arterii komunikacyjnych przecinających Sudety nie było jakichś obiektów kontrolujących ten szlak. Takimi obiektami pełniącymi straż nad traktami komunikacyjnymi były grody. Są one znane z rejonu Bramy Łużyckiej (m.in. Koźlice, Tylice, Jauernig, Landeskron), traktu z Czech przez ziemię kłodzką na Śląsk (m.in. Kłodzko, Bardo, Kamieniec), szlaków biegnących z Sudetów na ich północne przedpole doliną Kaczawy (Nowy

⁶⁰ Za informacje te dziękujemy dr Ewie Lisowskiej (Instytut Archeologii Uniwersytetu Wrocławskiego).

Kościół, Wysocko, Rzymówka), Strzegomki i Pełcznicy (Dobromierz, Bazaltowa Góra, Graniczna, Stary Książ, Nowy Jaworów). Zupełnie takich form osadniczych, czyli grodów, brakuje na długim odcinku doliny górnego Bobru, czyli w obrębie Bramy Lubawskiej. Dziwi to tym bardziej, że w nieco niższym odcinku biegu tej rzeki wzniesiono w IX–X w. cały ciąg słowiańskich warowni – w Jeleniej Górze (dzielnica Grabary), Marczowie, Wleniu, Otoku i Bolesławcu (ryc. 6).

Podobny obiekt, czyli gród, powinien znajdować się również i na obszarze Bramy Lubawskiej. Strategiczne położenie kamiennogórskiej Zamkowej Góry, górującej nad korytami łączących się u jej podnóża Bobru i Zadrny, ze wspaniałym widokiem na praktycznie cały odcinek doliny górnego Bobru, pozwala na postawienie hipotezy, że poszukiwany na terenie Bramy Lubawskiej wczesnośredniowieczny gród mógł się znajdować właśnie na niej. Odkryta w 2018 r. podczas badań powstałego w końcu XIII w. zamku starsza o 400 lat skorupa nie jest oczywiście dowodem, że badany obiekt był założeniem dwufazowym (a nawet, licząc epizod z czasów wojen śląskich, trójfazowym), na którym na reliktach grodu wczesnośredniowiecznego wzniesiono w późnym średniowieczu zamek. Na razie trzeba traktować ją, zgodnie z definicją stosowaną w archeologicznej terminologii konserwatorskiej, jako „śląd osadnictwa”. Pozwala jednak mieć nadzieję, że wznawiając w przyszłości badania wykopaliskowe na tym stanowisku, na tyle powiększony zostanie zasób źródeł archeologicznych, że pozwoli na ostateczną weryfikację tego przypuszczenia.

Przedstawiony powyżej ułamek naczynia wczesnośredniowiecznego nie był jedynym zabytkiem, którego się na tym stanowisku nie spodziewano. Istniejące źródła, tak pisane, jak i ikonograficzne (np. brak przedstawienia zabudowy Góry Zamkowej na wspominanej wcześniej rycinie F. W. Wernera z lat 40. XVIII w.; ryc. 1), nie wskazywały, że na Zamkowej Górze zostanie odkryta tak duża liczba zabytków pochodzących z XVI i XVII w., przy czym nie jest to zbiór przypadkowych zabytków, np. ułamków naczyń ceramicznych, lecz licząca ok. 20 fragmentów seria zdobionych kafli piecowych.

Obecność renesansowych kafli figuralnych w warstwie humusowej wraz z kamieniami, licznymi fragmentami cegieł oraz niemal współczesnymi nam monetami (głównie z XX w., najmłodsza z początku XXI w.) sugeruje, że warstwa ta została silnie przemieszana nie tylko długo po zaprzestaniu użytkowania pieca, z którego te kafle pochodzą, ale że procesy tworzenia się tej warstwy stratygraficznej w dalszym ciągu zachodzą (choćby poprzez wdeptywanie w przypowierzchniową, stropową partię tej warstwy śmieci nam współczesnych). Należy

zatem przypuszczać, że materiał w postaci licznych fragmentów kafli piecowych, obecny wraz z młodszymi zabytkami znalazł się na złożu wtórnym najpewniej w XIX w., a może u progu kolejnego stulecia. Możliwe, że opisywana warstwa związana jest z pracami ziemnymi, których celem było wypoziomowanie kulminacji szczytu pod przyszłą zabudowę. Zabieg ten dokonany został przez dostarczenie z zewnątrz na szczyt ziemi (wraz zalegającymi w niej wtórnie zabytkami w postaci fragmentów cegieł i kafli, ułamków naczyń i in.) i już na miejscu rozplantowanie i wyrównanie zwiększonej powierzchni użytkowej polany szczytowej. Taka inicjatywa utwardzenia terenu podjęta mogła zostać w związku z budową restauracji funkcjonującej na szczycie góry w pierwszej połowie XX w.

Zrekonstruowane wymiary lica jednego z kafli mierzyły ok. 15 x 20 cm. Ścianki zewnętrzne (licowe) niektórych kafli były pokryte zielonym szkliwem, typowym dla wytwórczości kaflarskiej końca XV w. i dwóch kolejnych stuleci. Podobne kafle renesansowe o stosunkowo małej powierzchni strony licowej znajdowane były również w zespołach z zamku we Wleniu, oddalonego ok. 35 km w linii prostej na północny zachód od Kamiennej Góry⁶¹.



Ryc. 7. Kamienna Góra, stan. Góra Zamkowa, sondaż 1. Wybrane fragmenty kafli (fot. M. Bohr)

⁶¹ Katarzyna Dymek, *Średniowieczne i renesansowe kafle śląskie*, Wrocław 1995, s. 24 (tab. XXXV b–c).

Na podstawie analogii oraz morfologii kafli dochodzimy do wniosku, że są to fragmenty kafli formowanych w matrycach. Kafle takie, nazywane także płytowymi, stosowane były do budowy pieców ciężkich, tzw. kumulacyjnych. Na podstawie analizy przełomów wnioskować można, że do produkcji kafli z Góry Zamkowej wykorzystano dobrej jakości glinę, a domieszka w postaci drobnoziarnistego piasku była starannie wyselekcjonowana. Wysoka jakość wykonania oraz dbałość o prawidłowe przeprowadzenie procesów technologicznych świadczy o profesjonalnym warsztacie wykonującym produkt, być może funkcjonującym na terenie miasta. Na podstawie analizy cech morfologicznych i stylistycznych oraz analogicznych znalezisk, omawiane fragmenty kafli piecowych można datować szeroko na XVI – pierwszą połowę XVII w. Nie ulega wątpliwości, że w tym okresie zamek na Górze Zamkowej już nie funkcjonował, a zabytki te, odnalezione w warstwie humusu, niewątpliwie zalegały na wtórnym złożu. Na obecnym etapie badań jeszcze nie wiemy, jaka jest ich proveniencja. Budowla, z której pochodzą, najpewniej reprezentacyjna (a na pewno z jednym reprezentacyjnym pomieszczeniem), mogła znajdować się w pobliżu warowni, gdyż ułamki kafli nie łączą się ze sobą, co wskazuje, że ziemia i gruz nie zostały tu przywiezione z dalszej odległości.

Kolejną grupą zabytków zasługujących na szczególną uwagę są ołowiane kulki muszkietowe oraz liczne fragmenty fajek kaolinowych pochodzące z 3. poziomu stratygraficznego. Piaszczysto-żwirowa warstwa, o jasnobrązowej barwie okazała się bardzo homogeniczna pod względem strukturalnym. Zabytki pochodzące z tej warstwy charakterystyczne są dla okresu wojen śląskich. Co ciekawe, pod cybuchem jednej z fragmentarycznie zachowanych fajek kaolinowych widoczna jest sygnatura przedstawiająca lisa (ryc. 8). Dzięki temu wiemy, że fajka wyprodukowana została pomiędzy 1674 a 1866 r. w Goudzie w Holandii⁶². Analogiczne fragmenty fajek kaolinowych pozyskano podczas badań szubienicy kamiennogórskiej, oddalonej ok. 1,5 km na południowy zachód od Góry Zamkowej, prowadzonych przez Pawła Dumę⁶³.

Odkrycie podczas badań zamku ołowianych kulek muszkietowych w warstwie 3. jest również sugestywne. Jak już wcześniej wspomniano, jeden z kilku szanćów z bitwy pod Kamienną Górą w 1760 r. miał się znajdować na szczycie Góry Zamkowej. Czynniki, dla których szaniec zlokalizowano w tym miejscu,

⁶² D.H. Duco, *Merken van Goudsepijpenmakers 1660–1940*, Tijdstroom 1982, s. 40.

⁶³ Paweł Duma, *Śmierć nieczysta na Śląsku*, Wrocław 2015, s. 192.

zdają się oczywiste – znakomity widok i pełna kontrola nad leżącym u podnóża miastem. Homogeniczna, sypka struktura warstwy 3. oraz charakterystyczne zabytki, które w niej wystąpiły, sugerują, że powstała ona w stosunkowo krótkim czasie. Można interpretować ją jako warstwę wyrównawczą usypaną podczas budowy fortyfikacji.



Ryc. 8. Kamienna Góra, stan. Góra Zamkowa, sondaż 1. Fragmenty fajki kaolinowej z sygnaturą w postaci wizerunku lisa, XVIII–XIX w. (fot. M. Bohr)

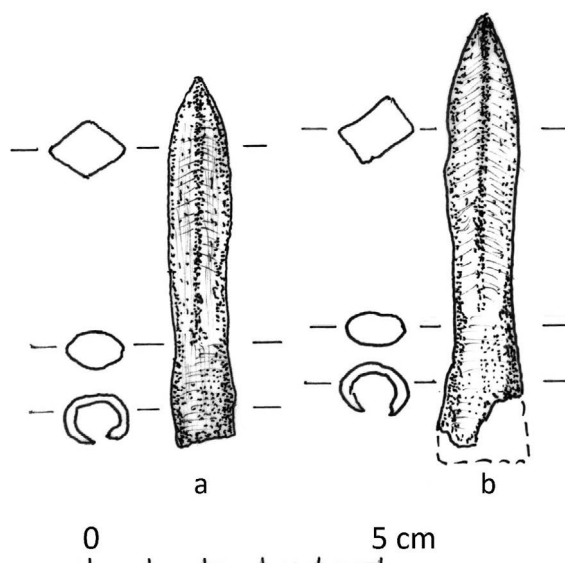
Odkrywane w toku badań zabytki późnośredniowieczne oczywiście nie zaskakują. Często jednak interesujący może być kontekst tych znalezisk, który niekiedy pozwala na podjęcie próby określenia tzw. „biografii” zabytku⁶⁴. Jeden z grotów bełtów kuszy mógł być związany z przedstawianymi wcześniej

⁶⁴ Badania biografii zabytków stanowią nurt w archeologicznych badaniach źródłoznawczych, polegający na odejściu od tradycyjnych w tej dyscyplinie ujęć typologizujących i dotyczących funkcji zabytków w stronę rozważań nad rekonstrukcją losów przedmiotów poprzedzających moment ich zdeponowania w ziemi (zob. Igor Kopytoff, *The cultural biography of things: commodization as process*, [w:] *The social life of things. Commodities in cultural perspective*, ed. Arjun Appadurai, Cambridge 1986, s. 64–91).

wydarzeniami z września 1345 r., kiedy Landeshut został zajęty przez wojska czeskie Jana Luksemburskiego. Grot odkryto w warstwie 4, zawierającej dużą ilość spalenizny (zwęglone konstrukcje drewniane). Jest to pierwszy poziom stratygraficzny datowany na okres średniowiecza i bezpośrednio związany z warownią. Grot bełtu tkwił pionowo w przesyconej spalenizną warstwie, a kontekst znaleziska sugeruje, że bełt mógł mieć funkcję pocisku zapalającego, celowo wystrzelonego do wnętrza grodu. Wiązanie tego znaleziska z najazdem wojsk „ślepego króla” na Kamienną Górę w 1345 r. wymaga jednak weryfikacji i uchwycenia większej powierzchni warstwy przepalanej, która wchodzi w profile wykopu – wschodni i północny. Oprócz wspomnianego okazu, inny późnośredniowieczny grot bełtu wystąpił na złożu wtórnym w przemieszanej (w XIX w.?) warstwie 2i. Mimo to i ten zabytek świadczy o militarnym charakterze stanowiska. Te dwa groty to jedyne, jak dotąd, elementy średniowiecznego uzbrojenia, odnalezione dotychczas na stanowisku (ryc. 9). Reprezentują one najczęściej spotykany na stanowiskach późnośredniowiecznych wariant w tej grupie zabytków – groty z tulejką służącą do ich osadzenia na drewnianej części strzały, na tzw. promieniu (brzechwie). Forma tych zabytków nie pozwala na szczegółowe określenie ich chronologii; podobne egzemplarze odkrywano bowiem na wielu stanowiskach, również i na Śląsku, datowanych już na XV w. Warto jednak w tym miejscu zaznaczyć, że na nieodległym, dość dobrze przebadanym przez archeologów zamku Bolkov koło Trutnowa, który został wzniesiony najpewniej w ostatniej dekadzie XIII w. przez Bolka I jaworsko-świdnickiego i funkcjonował do ok. połowy XIV w., wśród 47 znalezionych tam grotów bełtów kuszy 6 grotów to egzemplarze nie z tulejką, lecz z trzpieniem służącym do przymocowania do brzechwy⁶⁵. Z drugiej jednak strony, na funkcjonującym w tym samym przedziale czasowym zamku Stary Książ (również fundacja Bolka I jaworsko-świdnickiego) odkrywano dotąd wyłącznie groty bełtów z tulejką⁶⁶.

⁶⁵ Antonín Hejna, *Soubor nálezů z hrádka Bolkova v severovýchodních Čechach*, „Památky Archeologické”, 53 (1962), 2, s. 462, ryc. 4: 1–6.

⁶⁶ Krzysztof Jaworski, *Wczesno- i późnośredniowieczne założenie obronne w Starym Książu na Pogórzu Wałbrzyskim*, „Śląskie Sprawozdania Archeologiczne”, 35 (1994), s. 522, ryc. 6a, b.



Ryc. 9. Kamienna Góra, stan. Góra Zamkowa, sondaż 1. Militaria: groty bełtów (rys. K. Jaworski)

Podsumowanie

Badania sondażowe przeprowadzone na średniowiecznej warowni na Górze Zamkowej zaskakiwały swoją różnorodnością, mimo – w sumie – niewielkiej liczby odkrytych w toku prac wykopaliskowych zabytków. Udało się rozpoznać układ nawarstwień (sekwencję stratygraficzną) na stanowisku, a źródła archeologiczne pozyskane w wyniku ich eksploracji zdają się być zgodne z przeprowadzoną wcześniej kwerendą źródłową. Dzięki badaniom terenowym udało się ustalić, że sztucznie usypany kopiec, który stanowił gród właściwy, był pierwotnie dużo niższy niż obecnie. Świadczą o tym dwie najwyżej zalegające warstwy stratygraficzne związane z funkcjonowaniem restauracji na szczycie Góry Zamkowej (najwyższa i najmłodsza) oraz starszej od niej, XVIII-wiecznej fortyfikacji z okresu wojen śląskich. Wysokość sztucznie usypanego w średniowieczu kopca pierwotnie mogła więc sięgać ok. 2 m ponad zastany przez budowniczych naturalny poziom powierzchni szczytu. Podczas prac sondażowych nie zlokalizowano kamiennych relikwów świadczących o obecności na dawnej średniowiecznej warowni kamiennych

(a tym bardziej ceglanych) murów obwodowych. Można przypuszczać, że pierwotnie gród mógł być umocniony drewnianą palisadą, być może wkopaną w zniwelowane już całkowicie wały kamienno-drewniano-ziemne. Nie można jednak wykluczyć, że po poszerzeniu wykopów badawczych uda się natrafić na reliktów umocnień murowanych.

Początkowo głównym powodem ufortyfikowania wzgórza była, jak przypuszczamy, konieczność kontroli szlaków handlowych przebiegających doliną górnego Bobru i Zadru, nad którą położony był jakże ważny dla Piastów jaworsko-świdnickich klasztor w Krzeszowie. Taka lokalizacja warowni świadczyć może o szczególnym znaczeniu strategicznym wzgórza i wzniesionym na nim zamku, zwłaszcza w pierwszych etapach późnośredniowiecznego osadnictwa w Bramie Lubawskiej. Późniejszy regres i w końcu upadek zamku położonego bezpośrednio nad rozwijającym się prężnie miastem – Kamienną Górą – mógł być następstwem właśnie rozwoju tego ośrodka miejskiego. Opasanie Kamiennej Góry w ciągu XIV w. murami miejskimi wraz ze sprzężonymi z nimi basztami i ufortyfikowanymi bramami spowodowało, że pobliski zamek, znajdujący się w dodatku wyżej od zabudowy miasta, stawał się dla mieszczan niepotrzebnym (a w przypadku dostania się w obce i wrogie ręce wręcz niebezpiecznie groźnym⁶⁷) balastem. Dlatego też, jak sądzimy, późnośredniowieczny zamek kamiennogórski, być może wzniesiony na wałach starszego wczesnośredniowiecznego grodu, zniknął z krajobrazu miasta i przetrwał jedynie w postaci nazwy wzniesienia *Burgberg* – Zamkowej Góry.

BIBLIOGRAFIA

- Anonim tzw. Gall, *Kronika polska*, przeł. Roman Grodecki, opr. Marian Plezia, Wrocław–Warszawa–Kraków 1968 (Biblioteka Narodowa, seria 1, 59).
- Benesz z Weitmilu, *Kronika Beneše z Weitmile*, [w:] *Prameny dejin českých*, wyd. Josef Emler, Praha 1884 (*Fontes rerum Bohemicarum*, 4), s. 457–548.
- Die landständische Verfassung von Schweidnitz-Jauer zur Geschichte des Ständewesens in Schlesie*, hrsg. von Gustav Croon, Breslau 1912 (*Codex diplomaticus Silesiae*, Bd. 27).
- Karel IV, *Vlastní živopis*, překl. Karel Hrdina, wyd. Jan Laichter, Praha 1911.

⁶⁷ Balastem takim dla mieszczan nieodległej Jeleniej Góry był w dobie wojen husyckich zamek na pobliskim Wzgórzu Krzywoustego (niem. *Hausberg*). Rada miejska zdecydowała w 1433 r. o prewencyjnym zburzeniu tej warowni – Edward Szczepański, *Średniowieczne umocnienia Jeleniej Góry*, „Rocznik Jeleniogórski”, 20 (1982), Wrocław, s. 98–99.

- Karol IV, *De vita Caroli IV imperatoris ab ipso Carolo conscripta*, bearb. von Theodor Neumann, Vratislavia 1847.
- Karol IV, *Život císaře Karla IV.*, [w:] *Prameny dejin českých*, wyd. Josef Emler, Praha 1882 (*Fontes rerum Bohemicarum*, 3), s. 324–417.
- Kosmas, *Kosmasa kronika Czechów*, przekład i opr. Maria Wojciechowska, Wrocław 2006.
- Kronika xiąząt polskich. Chronica principum Poloniae*, [w:] *Monumenta Poloniae Historica*, t. 3, opr. Zygmunt Węcłowski, Lwów 1878, s. 423–578.
- Landbuch księstw świdnickiego i jaworskiego*, t. 2: 1385–1395, wyd. Tomasz Jurek, Poznań 2000.
- Regesta Bohemiae et Moraviae*, t. 4: *Annorum 1333–1346*, wyd. Josef Emler, Pragae 1892.
- Regesten zur schlesische Geschichte*, bearb. von Colmar Grünhagen, Breslau 1884 (*Codex diplomaticus Silesiae*, Bd. 7, Tl. 1).
- Regesten zur schlesische Geschichte*, bearb. von Colmar Grünhagen, Breslau 1886 (*Codex diplomaticus Silesiae*, Bd. 7, Tl. 3).
- Regesty śląskie*, t. 2: 1349–1354, opr. Karol Bobowski *et al.*, Wrocław–Warszawa–Kraków–Gdańsk–Łódź 1983.
- Schlesisches Urkundenbuch*, Bd. 2: 1231–1250, bearb. von Winfried Irgang, Wien–Köln–Graz 1977.
- Boguszewicz Artur, *Corona Silesiae. Zamki Piastów fürstenberskich na południowym pograniczu księstwa jaworskiego, świdnickiego i ziębicckiego do połowy XIV wieku*, Wrocław 2010.
- Chęć Józef, *Kamienna Góra i okolice na widokówkach z XIX i XX wieku*, Jelenia Góra 2011.
- Chorowska Małgorzata *et al.*, *Zamki i dwory obronne w Sudetach*, t. 2: *Księstwo jaworskie*, Wrocław 2009.
- Dąbrowski Jan, *Dzieje polityczne Śląska w latach 1290–1402*, [w:] *Historja Śląska od najdawniejszych czasów do roku 1400*, t. 1, red. Stanisław Kutrzeba, Kraków 1933, s. 327–562.
- Duco D.H., *Merken van Goudse pijpenmakers 1660–1940*, Tjdstroom 1982.
- Duma Paweł, *Śmierć nieczysta na Śląsku*, Wrocław 2015.
- Dymek Katarzyna, *Średniowieczne i renesansowe kafle śląskie*, Wrocław 1995.
- Galas Alicja, Galas Artur, *Dzieje Śląska w datach*, Wrocław 2001.
- Grabski Władysław, *Rapsodia świdnicka*, Katowice 1985.
- Grodecki Roman, *Dzieje polityczne Śląska do r. 1290*, [w:] *Historja Śląska od najdawniejszych czasów do roku 1400*, t. 1, red. Stanisław Kutrzeba, Kraków 1933, s. 155–326.
- Grünhagen Colmar, *Geschichte Schlesiens*, Bd. 1, Gotha 1884.
- Hejna Antonin, *Soubor nalezů z hrádka Bolkova v severovýchodních Čechach*, „Památky Archeologické”, 53 (1962), 2, s. 455–473.

- Jaworski Krzysztof, *Castrum Landsfried alias Homole*, [w:] *Pielgrzymy '88. Informator Krajoznawczy*, red. Bożena Wyzina-Jaworska, Krzysztof Jaworski, Wrocław 1988, s. 7–55.
- Jaworski Krzysztof, *Grody w Sudetach (VIII–X w.)*, Wrocław 2005.
- Jaworski Krzysztof, *Na srebrnych skłonach Wysokiego Lasu. Dzieje polityczne i gospodarcze zachodniej części regionu walbrzyskiego w średniowieczu i czasach nowożytnych*, [w:] *Skarb groszy praskich z XIV i XV wieku z Boguszowa (tak zwany skarb walbrzyski)*, red. Borys Paszkiewicz, Wrocław 2020, s. 25–38.
- Jaworski Krzysztof, *Pobarane – Bobrzanie czy Obrzanie?*, [w:] *Viae historicae. Księga jubileuszowa dedykowana Profesorowi Lechowi A. Tyszkiewiczowi w siedemdziesiątą rocznicę urodzin*, red. Mateusz Goliński, Stanisław Rosik, Wrocław 2001 (Acta Universitatis Wratislaviensis, No 2306, Historia 152), s. 178–188.
- Jaworski Krzysztof, *Wczesno- i późnośredniowieczne założenie obronne w Starym Książu na Pogórzu Walbrzyskim*, „Śląskie Sprawozdania Archeologiczne”, 35 (1994), s. 511–527.
- Jaworski Krzysztof, *Wały kamiennieo-drewniano-ziemne jako element fortyfikacji późnośredniowiecznych zamków sudeckich*, [w:] *Kultura średniowiecznego Śląska i Czech*, t. 2: *Zamek*, red. Krzysztof Wachowski, Wrocław 1996, s. 85–92.
- Jaworski Krzysztof, *Wczesnośredniowieczne grodziska z okresu plemiennego nad górnym i środkowym Bobrem. Frühmittelalterliche Stammesburgwälle im Tal des oberen und mittleren Bober*, „Z Otchłani Wieków”, 64 (2009), 1–4, s. 145–156.
- Jaworski Krzysztof, *Z najwcześniejszych dziejów okolic Kowar*, [w:] *Dzieje Kowar. Zarys monograficzny do 2010 roku*, red. Wiesław Wereszczyński, Jelenia Góra–Kowary 2013, s. 59–74.
- Knie Johann Georg, *Alphabetisch-statistisch-topographische Uebersicht aller Dörfer; Flecken, Städte und anderen Orte der Königl. Preuss. Provinz Schlesien*, Breslau 1845.
- Kopytoff Igor, *The cultural biography of things: commodization as process*, [w:] *The social life of things. Commodities in cultural perspective*, ed. Arjun Appadurai, Cambridge 1986, s. 64–91.
- Lodowski Jerzy, *Stan i potrzeby badań nad wczesnym średniowieczem Śląska (VI–X w.)*, [w:] *Stan i potrzeby badań nad wczesnym średniowieczem w Polsce*, red. Zofia Kurnatowska, Poznań–Wrocław–Warszawa 1990, s. 173–185.
- Łabędzki Grzegorz, *Skąd te słupki? Kształtowanie się granicy polsko-czeskiej w Kotlinie Kamiennogórskiej*, [w:] *Pielgrzymy '96. Informator Krajoznawczy*, red. Wojciech Fedyk et al., Wrocław 1996, s. 31–40.
- Maleczyński Karol, *Śląsk w epoce feudalnej*, [w:] *Historia Śląska*, t. 1: *Do roku 1763*, cz. 1: *Do połowy XIV w.*, red. Karol Maleczyński, Wrocław 1960, s. 145–617.
- Młynarska-Kaletynowa Marta, *Rozwój sieci miejskiej na Śląsku na przełomie XII/ XIII i w XIII w.*, „Kwartalnik Historii Kultury Materialnej”, 28 (1980), 3, s. 349–361.
- Müller Karl Amand, *Vaterländische Bilder; in einer Geschichte und Beschreibung der alten Burgfesten und Ritterschlösser Schlesiens (beider Antheile) so wie der Grafenschaft Glatz*, Glogau 1837.

- Naso Ephraim Ignatius, *Phoenix redivivus ducatum Svidnicensis et Javroviensis*, Breslau 1667.
- Nowotny Sobiesław, *Opis księstwa świdnicko-jaworskiego z XVII w.*, „Rocznik Dzierżonowski”, 18 (2008), s. 5–73.
- Pełech Tomasz, Hannibal ante portas. *Interpretacja fabuły z 21 rozdziału III księgi Kroniki polskiej Anonima* tzw. Galla, „Meluzyna”, 3 (2016), 1 (4), s. 5–13.
- Pietrzykowski Ryszard, *Bolko Świdnicki*, Warszawa 1970.
- Piętkowski Piotr, *Bobranie znad rzeki Bóbr czy „Obrzanie” znad Obry? O dyskusji polskich badaczy dotyczącej wzmiankowanego w tzw. dokumencie praskim z 1086 roku plemienia Pobarane*, [w:] *Materiały V Kongresu Mediewistów Polskich*, t. 3: *Badania interdyscyplinarne*, red. Andrzej Buko, Karol Kollinger, Sylwia Jędrzejewska, Rzeszów 2018, s. 41–53.
- Pilch Józef, *Leksykon zabytków architektury Dolnego Śląska*, Warszawa 2005.
- Reithofer Franz Dionys, *Kleine Chronik der Königlich-Baierischen Haupt- und Universitäts-Stadt Landshut, von der Erbauung derselben an bis auf unserm Zeit, nämlich von 1204 bis 1810*, Landshut in Baiern 1811.
- Richthofen von Jasper, *Die Landeskronen bei Görlitz. Eine bedeutende slawische Befestigung in der östlichen Oberlausitz*, „Görlitzer Magazin”, 16 (2009), s. 3–17.
- Richthofen von Jasper, *Die Landeskronen bei Görlitz. Eine bedeutende slawische Befestigung in der östlichen Oberlausitz, Góra Landeskronen koło Görlitz. Ważna słowiańska fortyfikacja we wschodnich Łużycach Górnych*, „Z Otchłani Wieków”, 64 (2009), 1–4, s. 115–122.
- Semkowicz Władysław, *Historyczno-geograficzne podstawy Śląska*, [w:] *Historja Śląska od najdawniejszych czasów do roku 1400*, t. 1, red. Stanisław Kutrzeba, Kraków 1933, s. 1–71.
- Słownik etymologiczny nazw geograficznych Śląska*, t. 4: *H-Ki*, red. Henryk Borek, Warszawa–Wrocław 1988.
- Słownik geografii turystycznej Sudetów*, t. 8: *Kotlina Kamiennogórska, Wzgórza Bramy Lubawskiej*, red. Marek Staffa, Wrocław 1997.
- Solon Jerzy et al., *Physico-geographical mesoregions of Poland: Verification and adjustment of boundaries on the basis of contemporary spatial data*, „Geographia Polonica”, 91 (2018), 2, s. 143–170.
- Staffa Marek, *Karkonosze*, Wrocław 1996.
- Stelmach Roman, *Dokumenty Karola IV dla śląskich klasztorów cysterskich*, [w:] *Viae historicae. Księga jubileuszowa dedykowana Profesorowi Lechowi A. Tyszkiewiczowi w siedemdziesiątą rocznicę urodzin*, red. Mateusz Goliński, Stanisław Rosik, Wrocław 2001 (Acta Universitatis Wratislaviensis, No 2306, Historia 152), s. 78–86.
- Szczepański Edward, *Średniowieczne umocnienia Jeleniej Góry*, „Rocznik Jeleniogórski”, 20 (1982), s. 93–115.
- Turoń Bronisław, *Od czasów najdawniejszych do końca panowania Piastów i bezpośrednich rządów czeskich*, [w:] *Kamienna Góra, monografia geograficzno-historyczna*

- miasta i okolic*, red. Stanisław Michalkiewicz, Wrocław 1986 (Monografie regionalne Dolnego Śląska), s. 28–47.
- Turoń Bronisław, *Pod rządami Habsburgów*, [w:] *Kamienna Góra, monografia geograficzno-historyczna miasta i okolic*, red. Stanisław Michalkiewicz, Wrocław 1986 (Monografie regionalne Dolnego Śląska), s. 48–73.
- Walczak Wojciech, *Sudety*, Warszawa 1968.
- Wiszewski Przemysław, *Świat na pograniczu. Dzieje Lubawki i okolic do 1810 r.*, Wrocław 2015 (Historia obok. Studia z dziejów lokalnych, 4).
- Żak-Bucholc Joanna, *Jaworowi ludzie. Rzecz o czasach Bolka II świdnickiego*, Wrocław 2018.

SUMMARY

Lubawska Pass is one of the most important communication arteries when crossing the Sudetes, and a separate geographical mesoregion being a part of the Central Sudetes. The pass is formed by the Bóbr River valley – a river which has its source in the eastern part of the Giant Mountains. Geographers formally connect it with the Central Sudetes because this river flows through them. The pass constitutes a relatively wide border (geographical, historical and cultural) between the Western and Central Sudetes; it is also very diverse morphologically. In many places, relatively high hills, composed of various types of rock, almost reach the Bóbr riverbed and the riverbeds of its tributaries. The southern, mountainous part of the Lubawska Pass is called the Lubawska Pass Hills, with its highest peak Koszuta (840 m above sea level). One of the slightly lower formations is the sandstone summit of Zamkowa Góra (472 m above sea level), located within the limits of the town of Kamienna Góra (German: Landeshut). It is located in a topographically and strategically important place, as it towers the mouth of the Zadrna river, where Zadrna empties into Bóbr River from the east, and it overlooks the entire Bóbr valley within the Lubawska Pass and large stretches of the Western and Central Sudetes.

Zamkowa Góra used to be fortified in the past. Written sources confirm that it held a castle of Jawor and Świdnica dukes in the Late Middle Ages, and a few centuries that followed – during the 18th-century Silesian Wars between Prussia and Austria the ramparts of Prussian troops were located there. Between these two military-related periods, the summit probably remained undeveloped. Following the Silesian Wars, in the era of intensive urban development of Kamienna Góra, the former stronghold was absorbed into the expanding town.

In the scientific literature to date, no assumption has been made about the possible use of Zamkowa Góra for military purposes in antiquity or Early Middle Ages. There were also no postulates of conducting archaeological excavation there, which could provide new data for consideration of the stronghold chronology. It was not until 2018 that the first excavation was undertaken on this medieval defensive site. The aim of the study, organized by the Institute of Archeology of University of Wrocław, was an attempt to identify the stratigraphy of layers and to determine the range of artifact occurrence.

After carrying out preliminary survey, a 2 × 3 m survey trench was marked out at the eastern edge of the stronghold. Its aim was to identify the stratigraphy of layers and

verify the hypothesis of the existence of a defensive measure in the form of a stone wall or embankment. The layers exploration was completed at a depth of 2 m. The stratigraphic analysis enabled tracing the formation stages of the former stronghold and its subsequent modifications, which in turn allowed for distinguishing layers related to both the medieval phase of the hill fortification and the later stages of its development. The researchers were surprised to discover early medieval pottery dated to 9th or early 10th century, which may indicate the hill fortification earlier than previously thought. Analyzing the existing early medieval written sources pertaining to the Silesian-Czech border in the Early Middle Ages, the presence of a stronghold controlling one of the most important communication routes through the Sudetes would be very much justified. However, such hypothesis should be supported by further discoveries of early medieval artifacts (not only ceramics) on the site. Another intriguing discovery was a large set of Renaissance figural stove tile fragments deposited in a layer generally dated to modern times. Based on written and iconographic sources, there has been no reason to assume a phase of development of Zamkowa Góra in this period. However, it cannot be ruled out that these tiles were placed here during the Silesian Wars, along with the earthen material and rubble, to build up the ramparts.

The medieval stronghold survey carried out on Zamkowa Góra was surprisingly diverse, despite the small number of discovered artifacts. It was possible to recognize the arrangement of layers at the site, and the archaeological material obtained as a result of their exploration seems to be consistent with the previously conducted source query. The two top stratigraphic layers are related to the defunct 19th-century restaurant located on the top of Zamkowa Góra and the older, 18th-century fortification from the period of Silesian Wars. Medieval layers lie below. The height of the medieval mound could originally be about 2 m above the natural level of the summit surface. During the survey, no relics of the medieval stone perimeter walls were found. It can be assumed that originally the stronghold could have been fortified with a wooden palisade, perhaps based on the already leveled stone, wood and earth embankments. However, it cannot be ruled out that relics of brick fortifications will be found after extending the excavation trenches.

The authors assume that initially the main reason for fortifying the hill was the need to control the trade routes running through the upper Bóbr and Zadrna valleys, over which the Benedictine monastery (Cistercian from 1292) in Krzeszów (Grüssau) was located. Such stronghold location may testify to the special strategic importance of the hill and the castle erected on it, especially in the first stages of late medieval settlement in the Lubawa Pass. The subsequent regression and finally the collapse of the castle located directly above the dynamically developing town – Kamienna Góra – could have been the consequence of the development of this urban center. Surrounding Kamienna Góra with walls, towers and fortified gates in the 14th century made the nearby castle a burden for the townspeople – unnecessary (especially given that it was located higher than the town buildings), and in case the castle had fallen into the hands of foreign or even hostile hands – even a very dangerous one. Therefore, the late medieval castle in Kamienna Góra, perhaps erected on the embankments of an older early medieval stronghold, disappeared from the landscape of the town and survived only in the form of the name Burgberg/Zamkowa Góra (Castle Mountain).

O AUTORACH

mgr Dawid Maciejczuk – archeolog, doktorant w Instytucie Archeologii Uniwersytetu Wrocławskiego, specjalizuje się w numizmatyce, a studia doktoranckie realizuje w ramach projektu badawczego NCN pod kierunkiem prof. Borysa Paszkiewicza (UMO-2020/39/O/HS3/00475). Zainteresowania badawcze dotyczą szeroko pojętego Śląska średniowiecznego, szczególnie strefy sudeckiej. Adres e-mail: dave44@o2.pl.

dr hab. Krzysztof Jaworski, prof. UWr – archeolog, kierownik Zakładu Archeologii Wczesnego Średniowiecza w Instytucie Archeologii Uniwersytetu Wrocławskiego. W swojej działalności naukowej zajmuje się problematyką wczesnośredniowiecznego osadnictwa w dorzeczu górnej i środkowej Odry, szczególnie w sudeckiej części tego obszaru. Autor licznych opracowań dotyczących relacji mieszkańców Śląska z obszarami ościennymi w VIII–XIII w. Zajmuje się też problematyką średniowiecznego rzemiosła i budownictwa, przede wszystkim militarnego. Adres e-mail: krzysztof.jaworski@uwr.edu.pl.